

CONTRIBUTIONS À LA CONNAISSANCE DE LA RÉPARTITION  
DE QUELQUES REPRÉSENTANTS DES FAMILLES DES  
BIBIONIDAE ET DES RHAGIONIDAE (DIPTERA) DANS LA  
R. S. ROUMANIE

MARIA IACOB

Le matériel étudié en vue d'élaborer le présent travail (310 exemplaires) appartient, pour la plupart, aux collections du Muséum d'Histoire naturelle « Grigore Antipa » et seulement 62 exemplaires, au Musée départemental Dolj-Craiova.

Le plus grand nombre d'exemplaires ont été collectés dans la période 1981—1984 par l'auteur et par dr. Medeea Weinberg, dr. Ion Drăghia, C. Pârveu, Vl. Brădescu, V. Gheorghiu, Elena Chimişliu, Gabriela Andrei, Rodica Serafim Ioana Matache A. Vişan et C. Vlad, que nous remercions sincèrement.

Nous présentons ci-dessous le matériel analysé.

FAM. BIBIONIDAE (Diptera, Nematocera)

*Bibio hortulanus* L.: 8 ♂♂, 4 ♀♀, Bistreţ (départ. de Dolj), 31.V.1981; 4 ♂♂, Poiana Mare (départ. de Dolj), 23.V.1982; 5 ♂♂, 5 ♀♀, Negoii (départ. de Dolj), 31.V—3.VI.1982; 1 ♂, 3 ♀♀, Bistriţa, (départ. de Dolj), 1.VI.1982.  
Lg. = 6,5—9 mm.

*B. johannis* L.: 1 ♂, Bolintin (Bucureşti), 26.VI.1980.

Lg. = 6 mm.

*B. marci* L.: 1 ♂, Craiova, 24.VI.1982.

Lg. = 9,5 mm.

*B. pomonae* Fabr.: 4 ♂♂, 1 ♀, Rînca (départ. de Gorj), 23.VII.1982; 1 ♂, Mts. Pietra Craiului (Plaiul Foi), 1—7.VII.1983; 1 ♀, Mts. Retezat (le lac Tăul Negru), 25.VIII.1984.

Lg. = 12—14,5 mm.

*Dilophus bispinosus* Lundstr.: 2 ♂♂, Forêt Manului — Tg. Carboneşti (départ. de Gorj), 29.IX.1984.

Lg. = 4 mm.

*D. febrilis* L.: 2 ♂♂, 1 ♀, Poiana Mare (départ. de Dolj), 9.IX.1981; 1 ♀, Craiova (Jardin des Plantes), 9.VI.1982; 2 ♂♂, Desa (départ. de Dolj), 9.IX.1984.

Lg. = 5–5,5 mm.

*D. femoratus* Meig.: 1 ♂, Poiana Mare (départ. de Dolj), 8.IX.1984.

Lg. = 4 mm.

Les individus analysés correspondent aux diagnoses de la littérature (Duda, 1932; Ségu y, 1940; Zilahy — Sebess, 1960; Krivosëina, 1969).

#### FAM. RHAGIONIDAE (Diptera, Brachycera)

*Atherix marginata* Fabr.: 1 ♂, 1 ♀, Poiana Țapului (Busteni, départ. de la Prahova), 14.VII.1960; 1 ♀, Herculane (départ. de Caraș-Severin), 12.VII.1984.

Lg. = 8–8,5 mm.

*Rhagio latipennis* Lœw: 2 ♀♀, Rînca (départ. de Gorj), 21 et 24.VII.1982; 2 ♂♂, 1 ♀, Herculane (départ. de Caraș-Severin), 10–11.VII.1984; 6 ♂♂, Mts. Retezat, 14 et 16.VII.1984.

Lg. = 7,5–10 mm.

*Rh. lineola* Fall.: 2 ♂♂, 1 ♀, Herculane (départ. de Caraș-Severin), 11.VII.1984; 3 ♀♀, Mts. Retezat, 23.VII.1984.

Lg. = 6–8 mm.

*Rh. montanus* Beck.: 1 ♂, Predeluț (com. Bran, départ. de Brașov), 28.V.1983. On présente l'armature génitale ♂ (Fig. 1.)

Lg. = 12 mm.

*Rh. notatus* Meig.: 4 ♂♂, Mts. Retezat, 14 et 21.VII.1984.

Lg. = 10–11,5 mm.

*Rh. scolopaceus* L.: 2 ♂♂, 2 ♀♀, Predeluț (com. Bran, départ. de Brașov), 28.V.1983; 2 ♀♀, Mts. Retezat. 14.VII.1984. Un exemplaire présente une anomalie de la nervation alaire, par excès, unilatéral, droit.

Lg. = 12,5–13 mm.

*Rh. strigosus* Meig.: 1 ♀, Sinaia Valea lui Bogdan, 8.VII.1971; 4 ♀♀, Mogoșoaia (București), 18.V.1983.

Lg. = 8–13 mm.

*Rh. tringarius* L.: 22 ♂♂, 3 ♀, Rînca (départ. de Gorj), 21–23.VII.1983; Predeluț (com. Bran, départ. de Brașov), 1983: 15 ♂♂, 4 ♀♀, 28.V.; 44 ♂♂, 10 ♀♀, 6–8.VII.; 27 ♂♂, 10 ♀♀, 16–1.8.VII.; 1 ♂, Hinova, (départ. de Mehedintși), 7.V.1984; 2 ♀♀, Herculane (départ. de Caraș-Severin), 10.VII.1984; 1 ♂, Sf. Gheorghe (départ. de Tulcea), 4.X.1980.

Un nombre de 10 individus présentent divers types d'anomalies de la nervation alaire, par excès ou par manque, uni — ou bilatéral, d'habitude à  $r_4-r_5$  ou à la base de la discale. De même, tout le lot étudié présente de nombreux éléments de variabilité qui consiste dans la coloration plus foncée ou plus claire des diverses composantes du corps (antennes, thorax, abdomen etc.).

L'exemplaire collecté à Sf. Gheorghe (Delta du Danube) représente la première mention d'une espèce de rhagionide dans le Delta du Danube et la deuxième mention en Dobrogea d'une espèce appartenant à cette famille de Diptères.

Lg. = 6–13 mm.

*Chrysopilus auratus* Febr.: 1 ♀, Sibiu (Dumbrava Sibiului) 19.VI.1961; 1 ♂ Racovița (départ. de Dolj), 17.VI.1984; 4 ♀♀, 14 ♀♀, Herculane, 10—11.VII.1984.

• Lg. = 7,5—9 mm.

*Ch. aureus* Meig.: 1 ♂, Caracal (départ. de l'Olt), 7.VIII.1981; 1 ♀, Rîncea (départ. de Dolj), 21.VII.1982; 1 ♂, 1 ♀, Herculane (départ. de Caraș-Severin), 12.VII.1984.

Lg. = 5—5,5 mm.

*Ch. helvolus* Meig.: 1 ♀, Comana (Ilfov), 2.VI.1980; 1 ♂, Tinosu (départ. de Prahova), 24.VI.1981; 1 ♀, Schitu Topolnița (départ. de Mehedinți), 8.VI.1984.

Lg. = 7—9 mm.

*Ch. luteolus* Fall.: 1 ♀, Gura Motru (départ. de Mehedinți), 21.VI.1983; 1 ♀, Racovița (départ. de Dolj), 17.VII.1984.

Lg. = 7—7,5 mm.

*Ch. nubecula* Fall.: 5 ♂♂, 9 ♀♀, Predeluț (com. Bran, départ. de Brașov), 28.V.1983; 7 ♂♂, Mts. Retezat, 23.VII.1984. Quelques exemplaires présentent deux types d'anomalies de la nervation alaire, l'une exprimée par la migration du point d'insertion de  $m_4$  vers  $m_3$ , de sorte que les points d'insertion des 2 nervures sont communs, bilatéralement, asymétrique et l'autre, une anomalie par manque de la nervure de la base de la discale, unilatérale, droite.

Lg. = 6—7,5 mm.

*Ch. splendidus* Meig.: 2 ♂♂, 2 ♀♀, Predeluț (com. Bran, départ. de Brașov), 28.V.1983; 3 ♂♂, 1 ♀, Predeluț, 6—8.VII.1983; 3 ♂♂, 4 ♀♀, Predeluț, 16—18.VII.1983; 1 ♂, Tg. Cărbunești (départ. de Gorj), 10.VII.1984; Piatra Scrisă (départ. de Caraș-Severin), 13.VII.1984. Un exemplaire présente une anomalie de la nervation alaire, par excès, à  $r_4$ , unilatéral droit.

Lg. = 5—5,5 mm.

*Symphoromyia crassicornis* Panz.: 2 ♂♂, le Plateau de Bucegi (2.000 m), 7.VII.1967; 1 ♂, Sinaia (Poiana Stînii), 5.VII.1970; 1 ♂, 1 ♀. Rîncea (départ. de Gorj), 21.VI.1982.

Lg. = 7—7,5 mm.

Excepté quelques exemplaires déjà mentionnés, qui présentaient quelques éléments de variabilité ou des anomalies de la nervation alaire les autres individus, représentant la grande majorité du lot de rhagionidés étudiés, s'encadraient dans les diagnoses connues de la littérature de spécialité (Lindner, 1925; Szilady, 1932; Narcjuk, 1969; Rozkosny et Spitzer, 1965).

### CONCLUSIONS

Nous avons étudié 62 exemplaires de bibionidés (34 ♂♂, 28 ♀♀) appartenant à 7 espèces de celles 17 signalées jusqu'à présent sur le territoire de la R. S. Roumanie. Les 7 espèces appartiennent à 2 genres des 3 connus jusqu'à présent dans notre pays, à savoir: *Dilophus* avec 3 espèces: *D. bispinosus*

Lyndstr. (2 ♂♂), *D. febrilis* L. (4 ♂♂, 2 ♀♀), *D. femoratus* Meig. (1 ♂) et *Bibio* avec 4 espèces: *B. hortulanus* L. (20 ♂♂, 23 ♀♀), *B. johannis* L. (1 ♂), *B. marci* (1 ♂) et *B. pomonae* Fabr. (5 ♂♂, 2 ♀♀).

Les 247 exemplaires de Diptères rhagionidés (161 ♂♂, 86 ♀♀) appartiennent à 15 espèces de celles 31 espèces signalées jusqu'à présent sur le territoire de notre pays, encadrées dans 4 des 5 genres connus en Roumanie, à savoir: *Atherix* avec 1 espèce — *A. marginata* Fabr. (1 ♂, 2 ♀♀); le genre *Rhagio* avec 7 espèces: *Rh. latipennis* Læw (8 ♂♂, 3 ♀♀), *Rh. lineola* Fall. (2 ♂♂, 4 ♀♀), *Rh. montanus* Beck. (1 ♂), *Rh. notatus* Meig. (4 ♂♂), *Rh. scolopaceus* L. (2 ♂♂, 4 ♀♀), *Rh. strigosus* Meig. (5 ♀♀), *Rh. tringarius* L. (110 ♂♂, 29 ♀♀); le genre *Chrysopilus* avec 6 espèces: *Ch. auratus* Fabr. 5 ♂♂, 15 ♀♀, *Ch. aureus* Meig. (2 ♂♂, 2 ♀♀), *Ch. helvolus* Meig. (1 ♂, 2 ♀♀), *Ch. nubecula* Fall. (12 ♂♂, 9 ♀♀), *Ch. splendidus* Meig. (9 ♂♂, 8 ♀♀); le genre *Symphoromyia* avec une espèce, *S. crassicornis* Panz. (4 ♂♂, 1 ♀).

La plupart des espèces appartenant aux deux familles de Diptères proviennent de nouvelles localités, notamment de la Plaine Roumaine et l'Olténie (départ. de: Gorj, Dolj et Mehedinți).

Il convient de remarquer qu'après 112 ans depuis les premières mentions de diptères rhagionidés sur le territoire de la Roumanie (F r i v a l d s z k y, 1872) nous mentionnons, pour la première fois du Delta du Danube une espèce de rhagionidé à savoir *Rh. tringarius* L., un ♂ collecté par dr. Eleonora Erhan-Dincă, à Sf. Gheorghe (départ. de Tulcea), le 4.X.1980.

Les nouvelles données de capture du matériel analysé que nous fournissons viennent compléter les connaissances sur l'aire de répartition de quelques espèces de bibionidés et de rhagionidés de notre pays.

Pour 4 espèces de rhagionidés (*Rh. scolopaceus* L., *Rh. tringarius* L., *Ch. nubecula* Fall., *Ch. splendidus* Meig.), nous présentons divers types d'anomalies de la nervation alaire, par excès ou par manque, uni — ou bilatéral, symétrique ou asymétrique. De même, nous figurons l'armature génitale ♂ chez l'espèce *Rh. montanus* Beck. (Fig. 1, a = épandrium; b = hypandrium), récemment signalés par nous pour la première fois dans la faune de Roumanie I a c o b, 1980).

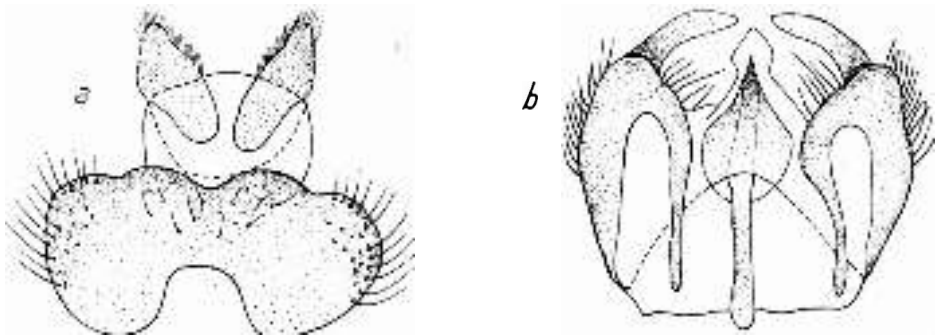


Fig. 1. — *Rh. montanus* armature génitale ♂: a. épandrium, b. hypandrium.

CONTRIBUȚII LA CUNOAȘTEREA RĂSPÎNDIRII UNOR  
REPREZENTANȚI AI FAMILIILOR BIBIONIDAE ȘI RHAGIONIDAE  
(DIPTERA) ÎN R. S. ROMÂNIA

REZUMAT

În lucrare sînt analizate 310 exemplare diptere, din care: 62 ex. aparțin *Fam. Bibionidae* (Diptera, Nematocera), respectiv 34 ♂♂ și 28 ♀♀, încadrate în 7 specii și 2 genuri și 247 ex. *Fam. Rhagionidae* (Diptera, Brachycera), respectiv 161 ♂♂ și 86 ♀♀, aparținînd la 15 specii și 4 genuri.

Majoritatea speciilor ambelor familii provin din noi localități, îndeosebi din Cîmpia Română și Oltenia (jud.: Gorj Dolj și Mehedinți), aducîndu-se astfel noi contribuții la cunoașterea ariei de repartiție a acestora.

La 4 specii de ragionide se prezintă diverse tipuri de anomalii ale nervației alare și se figurează armătura genitală ♂ la specia *Rh. montanus* Beck., recent semnalată de noi pentru prima dată, în fauna României. De asemenea, în lucrare se menționează, pentru prima dată, din Delta Dunării (Sfîntu Gheoșeghe — jud. Tulcea) o specie de ragionid (*Rh. tringarius* L.).

BIBLIOGRAPHIE

- DUDA (O.), 1932 — *Bibionidae*. In: Die Fliegen der Palaearktischen Region. 2, 4: 1—75.  
FRIVALDSZKY (J.), 1872 — Diptera. In: MUNK (M.), Allatani. A Herkulesfürdő és Környeke Termeszettudományi, orvosi fürdészeti, történelmi es statistikai tekinteben: 103, Budapest.  
IACOB (MARIA), 1980 — Contributions à la connaissance de la répartition des représentants des familles des Bibionidae et des Rhagionidae (Diptera) en Roumanie. *Trav. Mus. Hist. nat. «Grigore Antipa»*. 22: 465—469.  
KRIVOSFINA (N.P.), 1969 — *Fam. Bibionidae*. In: Opriedelitel nasiekomih evropeischi ciasti SSSR. 5, 1: 433—442. Leningrad.  
NARCIUK (E.P.), 1969 — *Fa. Rhagionidae (Leptidae)*. In: Opriedelitel muh evropeischi ciasti SSSR. 5, 1: 443—454. Leningrad.  
ROZKOSNY (P.), SPITZER (K.), 1965 — Schnepfenfliegen (Diptera, Rhagionidae) in der Tschechoslowakei. *Acta entom. Bohem.* 65, 5: 340—368.  
LINDNER (E.), 1925 — Diptera. Rhagionidae. In: Die Fliegen der Paläarktischen Region. 4, 20: 1—49. Stuttgart.  
SÉGUY (E.), 1940 — Familles des Bibionidae. In: Faune de France. 36: 270—286. Paris.  
SZILADY (Z.), 1932 — Familie Schnepfenfliegen, Rhagionidae (Leptidae). In: Die Tierwelt Deutschlands. 26: 40—55. Jena.  
ZILAHÍ — SEBESS (G.), 1960 — *Bibionidae*. In: Fauna Regni Hungariae. 14, 2: 239—254. Budapest.

Muzeul de Istorie Naturală  
«Grigore Antipa»  
Șos. Kiseleff 1  
71243, București, România