

**DES FORMES NOUVELLES, PERFECTIONNÉES ET  
MODERNISÉES DE PRÉSENTATION DE QUELQUES PIÈCES  
ANCIENNES DE GRANDE VALEUR SCIENTIFIQUE-  
MUSÉISTIQUE AU MUSÉUM D'HISTOIRE NATURELLE  
« GRIGORE ANTIPA »**

AUREL PAPADOPOUL

The new modernized display of the species *Latimeria chalumnae*, as well as of the dipnoans (*Dipneustes*), kiwis (*Apteryx*) and snowy owls (*Nyctea scandiaca*) is presented. The last two exhibited in biogroups, with pointed backgrounds (illuminated through transparency).

Les musées dans leur ensemble ont subi des modifications au cours de leur évolution à travers les années compte tenu de la structure, du profil, des plans thématiques et du patrimoine de pièces originales qu'ils contiennent. De même, leurs divers compartiments, vitrines et pièces ont été transformés, perfectionnés et modernisés pour répondre aux exigences de plus en plus grandes imposées par l'évolution de la science et de la muséologie, de réalisation de leur rôle instructif-éducatif en perpétuel développement et diversification.

En fait, par de telles préoccupations destinées à une mise en valeur meilleure et multiforme des pièces, partie intégrante de l'ensemble des activités d'instruction scientifique et culturelle-éducatrice des masses, les musées réalisent leurs fonctions spécifiques essentielles, parallèlement à l'activité de recherche scientifique. C'est ainsi qu'on explique d'une manière toujours plus concrète leur caractère dynamique, d'« organismes vivants » en concordance avec les nécessités de l'actuelle étape de développement économique social et culturel. Les transformations et les modernisations dans la présentation et la mise en valeur des pièces exposées constituent une tâche permanente qui se matérialise — en fonction de l'espace, de l'état et de la richesse des pièces, des conditions techniques — dans des formes diverses; mais toutes tendent et doivent tendre à conférer aux pièces, aux secteurs et, en dernière instance, à l'ensemble du musée de nouvelles qualités instructives-éducatrices et de présentation.

Dans ce contexte, nous nous rapporterons ci-dessous à quelques perfectionnements et modernisations dans l'exposition de pièces et groupes

biologiques de grande valeur qui ne r pondaient plus aux exigences mus istiques et instructives actuelles et imposaient — parall lement aux travaux de restauration — une pr sentation complexe, avec des rep res  cologiques et biog ographiques   jour, avec un nombre aussi grand que possible d' l ments suggestifs sp cifiques au mode de vie des esp ces en question. Nous pr senterons ces modifications dans chaque salle de l'exposition publique.

## I. LA SALLE DES POISSONS DE LA FAUNE G N RALE

1) **La pr sentation de l'esp ce *Latimeria chalumnae* Smith.** V ritable « fossile vivant », elle  tait au d but repr sent e dans le mus e par un moulage avec les dimensions et la couleur de l'esp ce (r alis  dans le mus e) plac  dans la vitrine de la sous-classe des Crossopt rygiens. Les  cailles naturelles et une nageoire (diss qu e et mont e d'une mani re originale) obtenues par le Directeur du Mus um « Grigore Antipa » — Dr. doc. Mihai B cescu — du Mus um de Paris, ont form  un ensemble d' l ments qui ont permis l'am nagement d'une vitrine sp ciale d di e   *Latimeria chalumnae* (Fig. 1). Le visiteur peut y voir tant le d veloppement que le squelette (photo grandeur nature), la r partition etc. et il peut faire la comparaison avec un anc tre fossile de l'esp ce actuelle datant du Jurassique — *Undina penicillata* (moulage fid le); tout est compl t  de mat riels explicatifs — illustratifs.

2) **La pr sentation des poissons de la sous-classe des Dipneustes.** A l'aide de trois pi ces (expos es dans des bocaux anatomiques) on a r alis  une exposition compl te et instructive. Les bocaux ont  t  encastr s dans un cadre d coup , tout en  tant compl t s d'autres  l ments: larve de *Protopterus annectens* (moulage grandeur nature) de m me qu'un exemplaire de la m me esp ce (moulage grandeur nature) retir  dans son abri dans la vase pendant la p riode de s cheresse et de tarissement des eaux; ensemble compl t  de textes explicatifs et de dessins. Les trois esp ces actuelles de Dipneustes: le « barramunda » (*Neoceratodus forsteri* Krefft) des eaux de l'Australie d'est; le « lohal » sud-am ricain (*Lepidosiren paradoxa* Fitz) du bassin de l'Amazone et le « doco » ou « comtoc » (*Protopterus annectens* (Owen)) des rivi res de l'Afrique occidentale (diff rentes en tant que forme et dimensions, mais avec des caract res anatomiques et adaptatifs communs) forment un ensemble  loquent (Fig. 2). Dans la forme actuelle de pr sentation, il offre aux visiteurs bon nombre de donn es instructives suppl mentaires. Les travaux pour les deux vitrines ont  t  r alis s par le personnel technique-artistique du mus e sous la direction du mus ographe principal A. Marinescu (graphique, le peintre M.  erban, restauration, moulages, montage — le restaurateur N. Pu caşu aid  par le technicien A. Voicu).

## II. LA SALLE DES OISEAUX DE LA FAUNE G N RALE

1) **Groupe biologique — dioramatique avec des « Harfangs »** (*Nyctea scandiaca* L., 1758), form  de pi ces group es et individuelles, expos  dans une vitrine   rayons. Un milieu rocheux, avec de grosses pierres et des excavations abrite le nid avec quatre petits de dimensions et  ges diff rents, surveill s par deux oiseaux adultes (l'un avec des t ches brun tres, l'autre, vieux, compl tement

blanc); un troisième oiseau adulte prend son vol sur un rocher du voisinage (Fig. 3). L'arrière-plan qui offre une perspective large de toundra nordique, bordé par un lac, marque le coucher presque imperceptible du soleil de la longue journée polaire, suggérant le milieu naturel et l'ambiance dans laquelle vivent ces oiseaux.

2) Le groupe d'oiseaux Kiwi (*Apteryx*) comprend les trois espèces actuelles avec les 5 sous-espèces répandues dans les Iles de la Nouvelle Zélande (l'île nordique et sudique), ainsi que dans l'île Steward (seulement *Apteryx australis lawryi*): *Apteryx oweni* Gould, 1847, qui vit à présent uniquement dans l'île sudique sur un territoire restreint (jusqu'en 1875, il a vécu dans les deux îles de la Nouvelle Zélande); *Apteryx haastii* Potts, 1872, rien que sur la côte ouest de l'île sudique; *Apteryx australis australis* Shaw, 1813, de même sur l'île sudique; *Apteryx a. mantelli* Bartlett, 1850, seulement sur l'île nordique; *Apteryx a. lawryi* Rotschild, 1893 toujours dans l'île nordique et l'île Steward. Les zones mentionnées représentent leur répartition naturelle.

Pour des fins de protection, récemment on a expérimenté l'introduction d'individus de l'espèce *Apteryx australis*, dans divers lieux adéquats à leur mode de vie, — des îles, loin de la côte où ils sont à l'abri des prédateurs et où il semble qu'ils se soient acclimatés avec succès.

Le groupe présenté dans le musée réunit toutes les espèces et sous-espèces actuelles mentionnées, permettant aux visiteurs de comparer facilement leurs caractères. L'arrière-plan coloré suggère une combinaison de milieux de vie (forêts humides, fourrés, zones herbues) car tous les oiseaux représentés sont terrestres, vivant dans des forêts humides avec des fourrés. Certes, les espèces et les sous-espèces en question peuplent divers habitats restreints de la grande variété d'habitats de la Nouvelle Zélande, tous de type forrestier ce qui est montré par l'ensemble du groupe et par les caractéristiques écologiques des oiseaux, compte tenu de l'espace limité.

Les arrière-plans en verre, des deux vitrines, peints d'une manière originale, illuminés naturellement (genre diapositive) — créent un effet particulier et représentent une innovation en ce qui concerne la présentation des biogroupes ou des groupes dioramatiques. La réalisation artistique, les peintures sur verre et la direction technique (A. Papadopol); les restaurations, les montages, les modelages en relief (le restaurateur principal M. Ionescu aidé par le technicien A. Voicu).

CÎTEVA FORME NOI DE PREZENTARE, PERFECTIONATE ȘI MODERNIZATE, ALE UNOR EXPONATE VECHI, DE MARE VALOARE ȘTIINȚIFICO-MUZEISTICĂ — ÎN MUZEUL DE ISTORIE NATURALĂ  
« GRIGORE ANTIPA »

REZUMAT

Lucrarea prezintă câteva perfecționări și modernizări expozitive realizate recent în muzeu, din sălile cu peștii și păsările din fauna generală a globului terestru. Se arată modul de prezentare muzeistică complexă, cu piesele

naturale în borcane încastrate în nişe ale fundalului, întregite cu mulaje, grafică, fotografii, picturi și texte explicative, la *Latimeria chalumnae* și la peștii dipnoi (*Dipneustes*). Deasemenea sînt prezentate două biogrupe, reprezentînd păsările kiwi (*Aptèryx*) și huhurezii polari (*Nyctea scandiaca*), total restaurate și remontate, întregite cu fundale pictate pe sticlă, într-o manieră originală (luminate prin transparență, de lumina naturală sau artificială a sălii). Folosindu-se în majoritatea vechile piese ale muzeului, noua formă de prezentare le conferă un spor de valoare muzeistico-instructivă, de atractivitate și un efect particular.

*Muzeul de Istorie Naturală «Grigore Antipa»  
Șos. Kiseleff 1  
71243, București, România.*

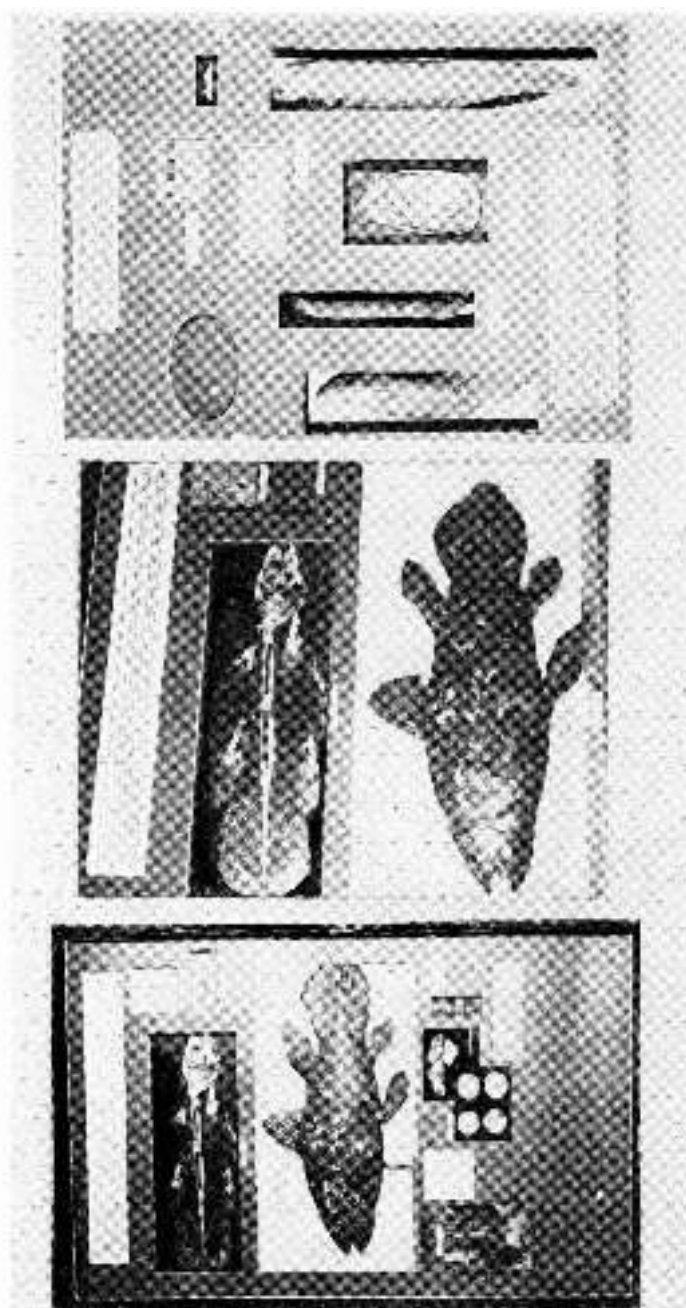


Fig. 1. Vitrine présentant l'espèce *Zugmieriia rhodanensis* (a), vue générale; b), détail de modèle de poisson et le squelette); Fig. 2. Vitrine présentant les Digneusbes. (Photo: Ch. Oprescu).

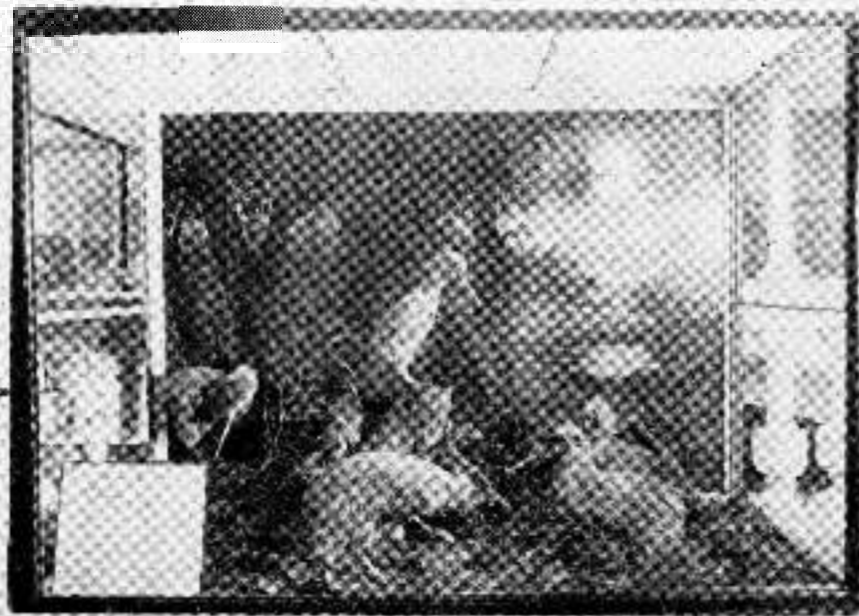
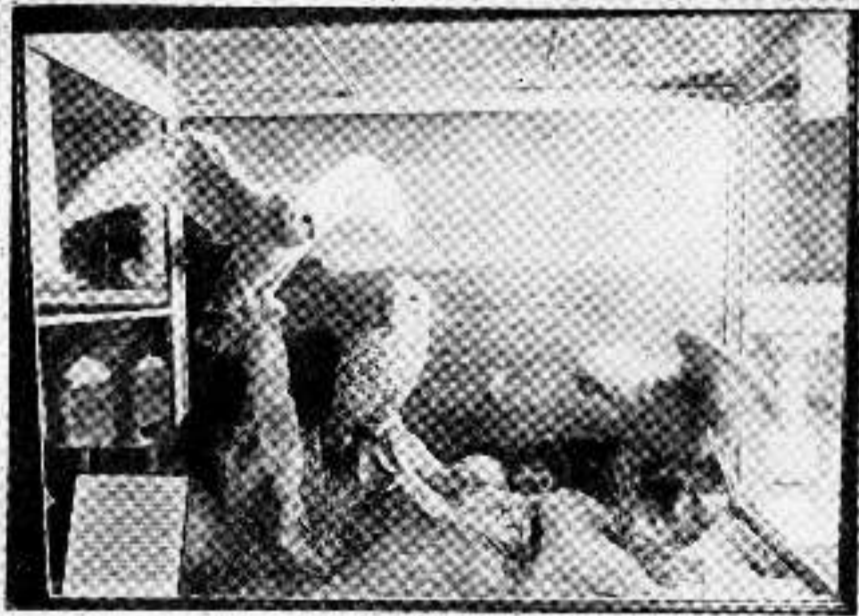


Fig. 3. Vitrine présentant le groupe des *Nyctea scandiaca*. Fig. 4. Vitrine présentant le groupe de Kiwis (*Apteryx*). (Photo: Gh. Oprescu).