

LITHOMOIA SOLIDAGINIS (HB.) (LEPIDOPTERA, NOCTUIDAE)
ESÈCE NOUVELLE POUR LA FAUNE DE ROUMANIE

AURELIAN POPESCU-GORJ,
WLADIMIR MANOLIU

The presence of species *Lithomoia solidaginis* (Hb.) is mentioned in Romania's fauna. A brief description of the ♀ specimen and of the ♀ genitalia is given.

Les Noctuelles de notre pays sont assez bien connues, leur nombre jusqu'à présent s'élevant à 562 espèces et sous-espèces (Popescu-Gorj, 1980). Étant donné qu'il y a encore bien des lieux insuffisamment ou point explorés, tant au nord du pays que dans les zones des collines, et que partout les captures de printemps et de fin d'automne ont été insatisfaisantes, les chercheurs ont toujours des surprises identifiant des espèces nouvelles pour la faune du pays.

L'un de nous (WM.) a ainsi collecté à la lumière d'une ampoule fluorescente, sur le mur blanc de la « Tour d'eau » du ruisseau Sălcuța, près de la localité de Solca, département de Suceava, un exemplaire appartenant à *Lithomoia solidaginis* (Hb.) dont il a fait don au Muséum d'Histoire naturelle « Grigore Antipa »

Il s'agit d'un exemplaire ♀ capturé le 1.IX.1981 (Fig. 1) aux environs d'une forêt de sapins et d'un marais.

Quoique sommairement décrite dans la littérature, l'espèce est facile à reconnaître par le coloris grisâtre-bleuâtre des ailes antérieures, surtout dans l'espace sous-marginal. Les nervures sont finement marquées de noir. L'espace d'entre elles étant noirci notamment dans la portion médiane. L'espace sous-marginal présente dans la partie médiane 2—3 taches noires sagittiformes de longueurs différentes, dirigées vers la base. La tache orbiculaire, petite et entourée de blanc; celle réniforme grande, délimitée de blanc sale, ayant à l'intérieur une tache blanche avec deux points noirs. Les ailes postérieures grisâtre sale, avec une bande marginale large plus foncée et avec la tache discale bien marquée. Envergure: 42 mm.

Armure génitale ♀ (Fig. 2, prép. gén. no. 910) — *Bursa copulatrix* membraneuse, cordiforme, à 4 *signum* allongés (a), disposés longitudinalement et opposés, deux par deux. *Ductus bursae* court et élargi, avec une *post-bursa*

allongée près du bout distal. *Antrum* protégé par une lamelle antévaginale grande, puissamment sclérifiée. Les apophyses antérieures beaucoup plus courtes que celles postérieures; les papilles anales membraneuses, allongées et couvertes de nombreux poils.

Répartition. D'après Warren (in Seitz, 1914) l'espèce est répandue dans toute l'Europe Centrale, depuis la Grande Bretagne jusque dans la partie européenne de l'URSS, étant également présente en grand nombre dans les pays scandinaves et en Finlande (Oheim, 1962, Mikkola, 1977). Elle réapparaît dans la région de l'Altaï, en Sibérie occidentale est dans le bassin de l'Amour. Dans les Alpes suisses, elle arrive jusqu'à 1500 m. La présence de l'espèce en Roumanie est importante et le lieu de capture (le sud de la Bucovine) représente le point extrême sud-est de sa répartition en Europe.

LITHOMOIA SOLIDAGINIS (HB.) (LEPIDOPTERA, NOCTUIDAE) SPECIE NOUĂ PENTRU FAUNA ROMÂNIEI

REZUMAT

Se semnalează prezența lui *Lithomoia solidaginis* (Hb.) ca specie nouă pentru fauna de lepidoptere noctuide a României. După o scurtă caracterizare pentru identificarea speciei se descrie și se figurează armătura genitală ♀. De asemenea se menționează aria de răspândire.

BIBLIOGRAPHIE

- MIKKOLA (K.), JALAS (ILKKA), 1977 — Suomen Perhoset. *Seura/Otava, Helsinki*. 1: 1—256.
 OPHEIM (M.), 1962 — Catalogue of the Lepidoptera of Norway. Ut gitt av Norsk Entomologisk Forening. 1—32: Oslo.
 POPESCU-GORJ (A.), 1980 — Mise à jour de la classification et de la nomenclature des espèces de macrolépidoptères de la faune de Roumanie. In: CIOCHIA (V.), BARBU (A.) — Catalogul colecției de Lepidoptere «N. Delvig» a Muzeului județean Brașov. *Cumidava (Științele Naturii)*, 12, 4: 100—149.
 WARREN (W.), 1914 — Sousfam. Cucullianae, In: SEITZ (A.) — Les Macrolépidoptères du Globe, 3: 102—156. Stuttgart.

Aurelian Popescu-Gorj
 Muzeul de istorie naturală «Grigore Antipa»
 Șos. Kiseleff 1
 71.243 București, România.

Wladimir Manoliu
 Str. Gheorgheni nr. 172
 Bl. «L», sc. 6, et. 3, ap. 87
 3400 Cluj-Napoca



Fig. 1. *Lithomoia solidaginis* (Hb.)—♀, Soțca, 1.IX.1981 (leg. Wl. Manoliu).

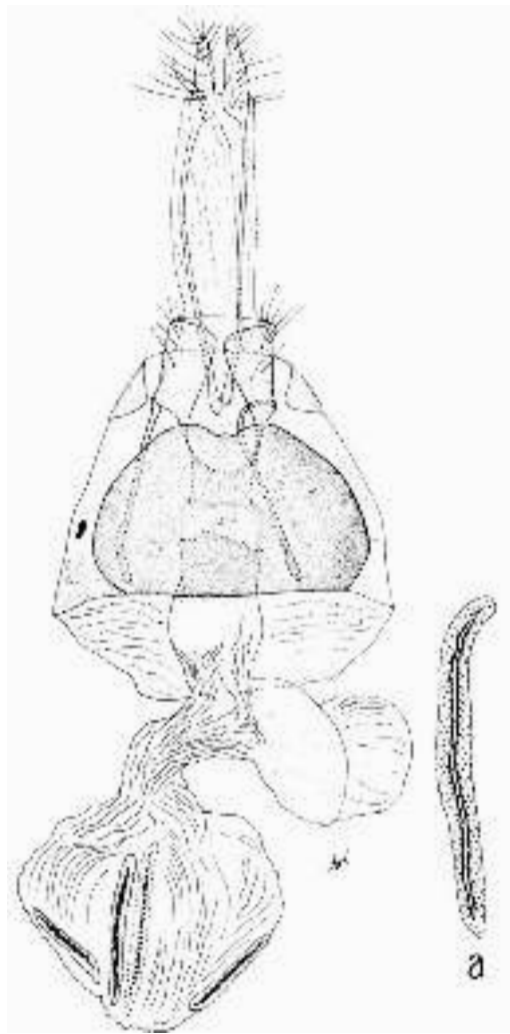


Fig. 2. *Lithomoia solidaginis* (Hb.) — armure génitale ♀, prép. gén. no. 910/P. Gorj.