

## **HYDRAECIA OSSEOLA STGR. (LEPIDOPTERA, NOCTUIDAE) ESPÈCE NOUVELLE POUR LA FAUNE DE ROUMANIE**

AURELIAN POPESCU-GORJ

The presence of the species *Hydraecia osseola* Stgr. new for Romania's fauna is mentioned. A brief description of its habitat and ♂ genitalia is given.

Dans le cadre de l'étude faunistique complexe organisée par le Musée du Delta du Danube (Tulcea) de 1979 à 1982, nous avons effectué de nouvelles recherches sur la faune de Lépidoptères de la forêt de Letea. Les explorations principales ont été faites dans la partie sudique de la réserve « La forêt de Letea » située près de la commune de C. A. Rosetti. De là, tant le jour que la nuit, nous sommes partis pour faire des captures dans différents « bach-macs » situés parallèlement à l'ouest de la réserve. Pour les captures nocturnes nous avons utilisé un microgénérateur Honda grâce auquel nous avons obtenu des compléments essentiels par rapport aux données connues auparavant (Popescu-Gorj et Drăghia, 1968). Nous avons collecté un riche matériel dans lequel ont pu être identifiées bien des espèces nouvelles pour la faune de Lépidoptères du Delta ainsi que quelques espèces rares ou même nouvelles pour la faune du pays dont le Noctuide suivant est remarquable:

*Hydraecia osseola* Stgr. (Fig. 1) — 3 ♂♂ capturés à la lumière, du 10 au 27.IX.1980, la température de l'air enregistrant 6–7°C. Espèce d'origine centrale-asiatique, difficile à identifier d'après la figure moins réussie du déterminateur de Seitz (1914) et absente dans les planches excellentes du déterminateur de Cullot (1909–1913). Sollicitant l'appui de plusieurs collègues de l'étranger pour identifier cette espèce en leur envoyant la photo d'un exemplaire, c'est seulement le Dr. Cl. Dufay (France) qui nous a suggéré d'investiguer la description de l'espèce *Apamea osseola* Stgr. Pour un plus de certitude nous avons fait appel au Dr. Hannemann du Musée de l'Université Humboldt de Berlin, où est déposée la collection Staudinger, qui a eu l'amabilité de mettre à notre disposition les types de Staudinger dont l'identité est indubitable. Nous voudrions remercier encore une fois les deux spécialistes pour l'appui accordé ainsi que Dr. S. Kljutschko du Musée de Kiev et M. W. Heinicke de Gera (DDR).

Nos exemplaires du Delta sont visiblement plus grands que les types décrits par Staudinger dont le ♂ a 39 mm d'envergure et la ♀, 46 mm. Dans notre pays aussi l'espèce apparaît dans deux formes, légèrement différentes par la couleur de fond des ailes antérieures. Chez deux des exemplaires ♂♂, la couleur de fond est gris-brun, rappelant la forme *hucherardi* Mabille du Midi de la France; comme envergure ils mesurent 45 mm. Le troisième exemplaire ♂ est brun-rougeâtre et a 48 mm d'envergure. L'espace médian, bien plus large le long de la *costa* et beaucoup plus étroit sur la marge interne, a la ligne externe bien marquée, alors que la ligne interne est à peine visible. La tache orbiculaire à peine visible, mais la tache réniforme est bien marquée, délimitée par une ligne rougeâtre, le centre étant brun-noirâtre.

*Armure génitale* ♂ (Fig. 2) (prép. gén. no. 945/P. Gorj). Les valves allongées ont le bout distal légèrement excavé, la marge ventrale finissant par une épine pointue, et celle dorsale pareille à une lame triangulaire, couverte de poils épais et dont la marge externe présente 6 forts crochets. *Aedeagus* grand, légèrement courbé; la vessie avec un grand *cornutus* pareil à une épine, situé dans la portion médiane; un groupe de *cornuti* allongés dans la partie proximale et un autre groupe d'épines menues au bout distal.

*Hydraecia osseola* est connue des monts Tarbagatai et Amdo (Tibet) signalée il y a quelque temps par Kljutschko (1970) de l'est de l'Ukraine (la steppe de Khomutovsk). Dans le reste de l'Europe, elle réapparaît en France, en Angleterre, en Espagne et en Sardaigne (Boursin, 1956) où elle a été décrite comme espèce à part (en France sous le nom *hucherardi* Mab.), Boursin (op. cit.) établissant pourtant qu'elle est identique à *osseola* Stgr.

## HYDRAECIA OSSEOLA STGR. (LEPIDOPTERA, NOCTUIDAE) SPECIE NOUĂ PENTRU FAUNA ROMÂNIEI

### REZUMAT

Se semnaleză prezența în Delta Dunării a acestei specii, nouă pentru fauna țării, dîndu-se și o scurtă descriere a habitus-ului și a armăturii genitale ♂.

### BIBLIOGRAPHIE

- BOURSIN (CH.), 1956 — Über die Gattung *Lophotyna* Hps. (Lep. Phal. Zenobiinae). *Zeit. Wiener Ent. Gesell.*, 41: 298—301.
- CULOT (J.), 1909—1919 — Noctuelles et Géomètres d'Europe. *Genève*. 1—4.
- KLJUTSCHKO (S. F.), 1970 — Beitrag zur Kenntnis den Noctuidenfauna der Naturschutzsteppen Streletskaja und Chomutovskaja (Ukrainische SSR) (Lepidoptera, Noctuidae). *Entom. Berichte, DDR*: 37—49.
- POPESCU-GORJ (A.) et DRĂGHIA (I.), 1968 — Ord. Lepidoptera. In: L'Entomofaune de l'île de Letea (Delta du Danube). *Trav. Mus. Hist. nat. «Grigore Antipa»*, 9: 227—278.
- WARREN (W.), 1914 — Nachtfalter. In: SEITZ — Die Gross-Schmetterlinge des Palaearktischen Faunengebietes. 3: 1—511. Stuttgart.

Muzeul de istorie naturală «Grigore Antipa»  
Șos. Kiseleff 1  
71243, București, România.



Fig. 1. *Hydraecia osseola* Stgr. — ♂, C. A. Rosetti, 27.IX.1980.

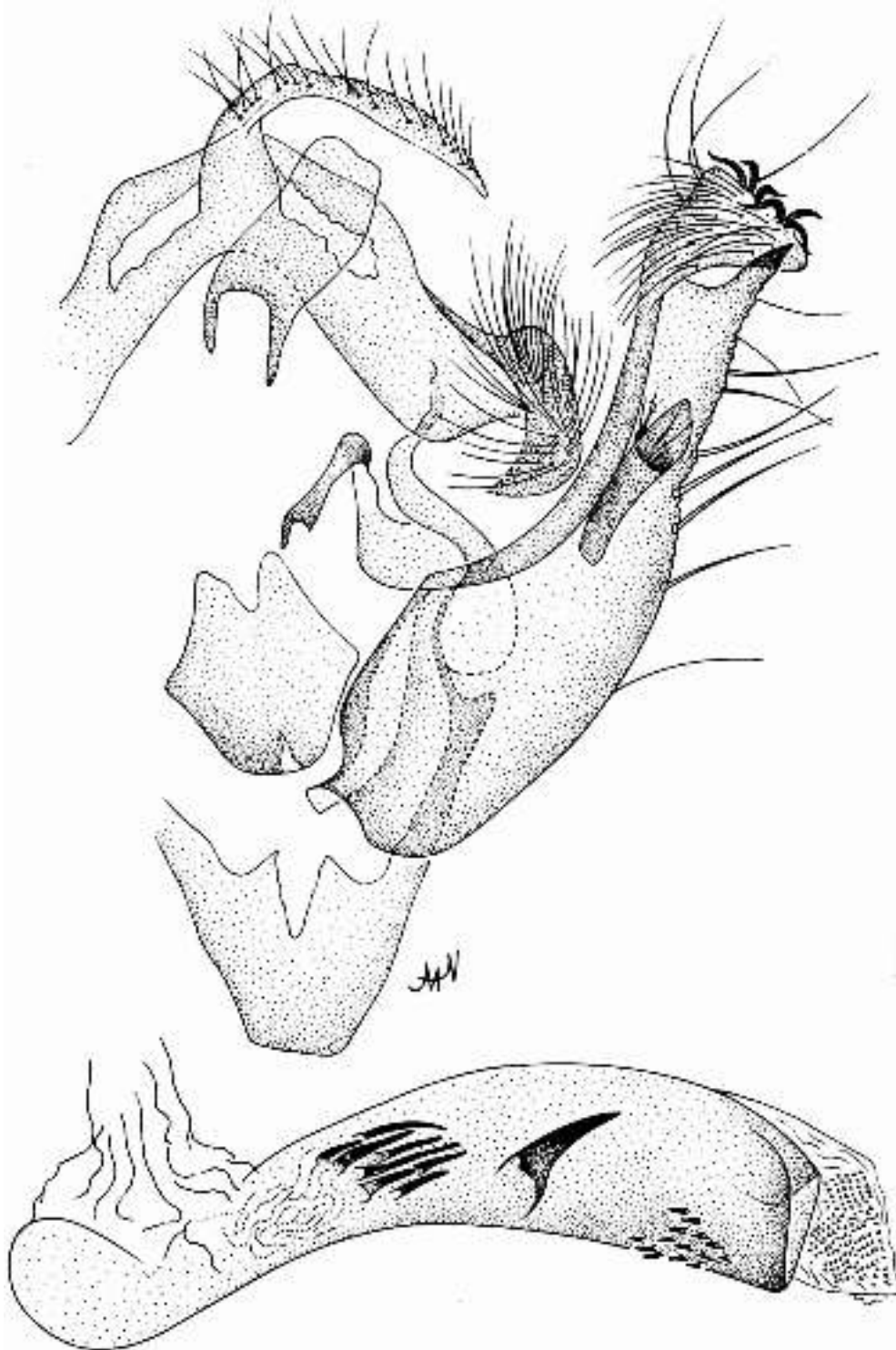


Fig. 2. *Hydraecia osseola* Stgr. — armure génitale ♂ (prép. gén. no. 945/P. Gorj).