

**PARAGUS BRADESCUI sp. n. et P. MAJORANAE
ROND. 1857 (DIPTERA, SYRPHIDAE) DANS LA FAUNE DE
ROUMANIE**

CARMEN STĂNESCU

Species *Paragus bradescui* sp. n. is described and *P. majoranae* Rond. is signalled for the first time in Romania's fauna.

Dans le matériel étudié, provenant des collections du Muséum d'Histoire Naturelle « Grigore Antipa », et de la collection de Vl. Brădescu (Bucarest), nous avons identifié une nouvelle espèce de *Paragus* Latreille 1804.

De même, nous signalons *Paragus majoranae* Rond. comme espèce nouvelle pour la faune de Roumanie.

Paragus bradescui sp. n.

L'holotype ♂: Face jaune, peu saillante, à courte pilosité jaune. Péristome étroitement noirci. Antennes noir-brunâtre, jaunies dessous à la base du 3^e article qui est trois fois environ plus long que large.

Les yeux sont cohérents sur une longueur à peu près égale à celle du front, avec une pilosité blanche, disposée en deux bandes verticales, caractéristiques aux espèces du sous-genre *Paragus* s. str. Mésonotum noir, grossièrement ponctué, à courte pilosité jaunâtre dressée. Il présente deux lignes longitudinales de pruinosité qui dépassent de peu le tiers antérieur. Scutellum noir, largement jauni à l'apex. Pattes rousses, aux genoux blanchâtres; le 1/3 basal de f1, 1/2 de f2 et 2/3 de f3 noirs; tarsi roux. Abdomen semblable à celui de l'espèce *Paragus majoranae* Rond. Il est en général noir, avec des bandes étroites de pruinosité argentée, arquées, divisées au milieu, dessinées dans les dépressions transverses des tergites 2, 3 et 4. Ces zones sont recouvertes d'une pilosité blanche; le reste de la pilosité abdominale est noire, excepté les marges de l'abdomen qui présentent des poils courts, blanchâtres et la pilosité plus longue blanche du tergite 5.

Génitalia ♂ (Fig. 1—3) différents par la forme de la lingula, de la pince inférieure et des paramères.

Épandrium (Fig. 1. c, 2) plus globuleux que chez *P. majoranae* (Fig. 4 c, 5) avec des styles effilés dans la moitié distale.

Lingula (Fig. 1 e) volumineuse, avec une rugosité sur le côté intérieur; dans l'échancrure entre celle-ci et l'hypandrium, — qui est réduite, moins large que la lingula — on voit un petit appendice pointu (Fig. 1), bien différent de l'espèce *P. majoranae* chez laquelle cet appendice est très développé (Fig. 4).

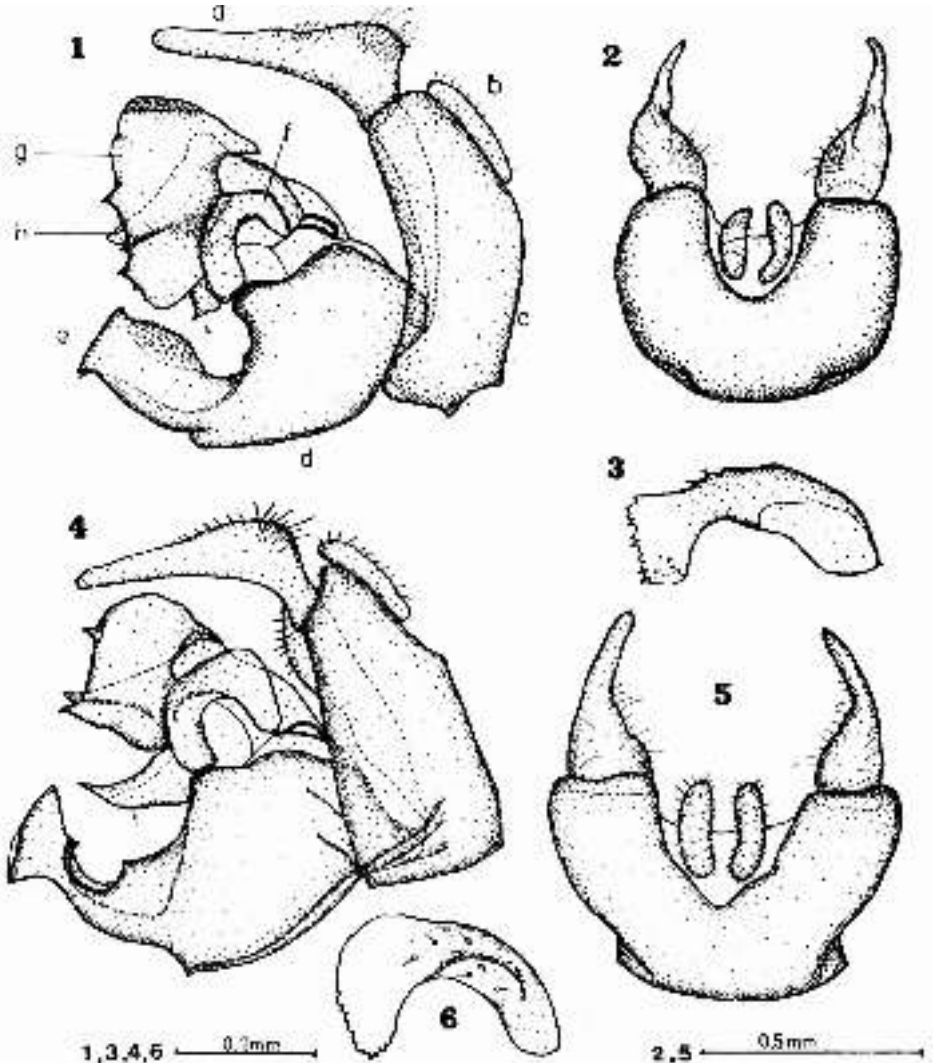


Fig. 1—6: 1—3. *Paragus bradescui* sp. n. 1.—Appareil copulateur mâle, vue latérale: a) styles, b) cerques, c) épandrium, d) hypandrium, e) lingula, f) paramère, g) pince inférieure, h) tube pénial; — 2. Épandrium avec des styles et des cerques, vue dorsale; — 3. Paramère droit, vue latérale; 4—6. *Paragus majoranae* Rond. — 4. Appareil copulateur mâle, vue latérale; — 5. Épandrium, vue dorsale; — 6. Paramère droit, vue latérale.

Les paramères sont courbés en forme de demi-cercle, élargis et dentelés aux extrémités distales, pourvus de très petits poils visibles au microscope à un fort grossissement (Fig. 3) tandis que chez *P. majoranae* ils sont plus grands, plus puissamment arqués et avec des poils microscopiques à leur surface (Fig. 6.).

Chaque élément de la pince inférieure (Fig. 1 g) vu de profil, est plus de deux fois plus haut que long, avec un prolongement postérieur tout en étant pourvu, antérieurement, d'un appendice pointu et de 5 épines dont les dimensions décroissent. On observe une dépression transverse qui sépare la pince inférieure en deux parties: une partie supérieure, représentant environ 3/4

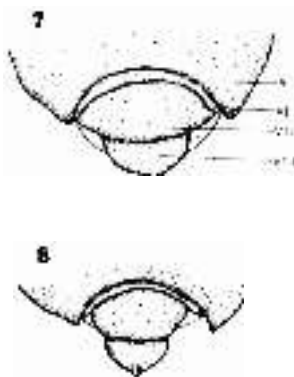


Fig. 7—8. Extrémité de l'abdomen des femelles, les tergites V—VIII, vue postérieure. — 7. *Paragus majoranae* Rond.; — 8. *Paragus bradescui* sp. n.

de la hauteur, et une partie inférieure, 1/4 de la hauteur, arrondie à son extrémité inférieure. Comparativement, chez *P. majoranae*, la pince inférieure, plus petite, présente 2 appendices presque de la même taille, dirigés vers l'avant (Fig. 4 g).

Longueur: 5,5—6 mm.

Mentionnons qu'un spécimen a l'abdomen peu distinctement marqué de rouge dans la dépression transverse sur les 3^e et 4^e tergites aussi bien que sur les marges de l'abdomen devant la dépression.

L'allotype ♀: Semblable au mâle. Le mésonotum avec des poils courts, blanchâtres, présente deux lignes longitudinales de pruinosité qui atteignent la ligne de la suture transverse. Scutellum largement jauni à l'apex.

Abdomen avec de fines bandes étroites transverses de pruinosité argentée divisées au milieu, sur les tergites 2, 3 et 4. Les tergites abdominaux 7—8 plus étroits, le dernier avec une petite pointe (Fig. 8), par comparaison à *P. majoranae* chez laquelle ces tergites sont plus larges vus de la partie postérieure (Fig. 7).

Tibias sans anneau foncé; tarsi roux.

Holotype: 1 ♂, forêt Pasărea (départ. de Giurgiu), 2.V.1967, leg. VI. Brădescu.

Allotype: 1 ♀. Videle (départ. de Teleorman), 2.IX.1977, leg. M. Weinberg
Paratypes: 1 ♂, Comana, (départ. de Giurgiu), 21.V.1966, leg. Vl. Brădescu et 1 ♂, forêt Pasărea (départ. de Giurgiu), 2.V.1968, leg. Vl. Brădescu.

Dans la clé des espèces du sous-genre *Paragus* s. str. donnée par G o e l d l i n de T i e f e n a u (1976), l'espèce *Paragus bradescui* sp. n. peut être intercalée de la manière suivante:

Pour les mâles

8. Paramères grands (Fig. 6); chaque élément de la pince inférieure muni de deux appendices pointus, le supérieur à peine plus court que l'inférieur; tergites 2,3 et 4 portant une fine bande transverse de pruinosité argentée, interrompue au milieu, sur fond noir.....
 *P. majoranae* Rond.
- Paramères moyens, légèrement courbés (Fig. 3); chaque élément de la pince inférieure, muni d'un appendice pointu et de 5 épines dont les dimensions décroissent dans la partie antérieure. Les tergites 2, 3 et 4 ont des bandes de pruinosité semblables.....
 *P. bradescui* sp. n.

Pour les femelles:

8. Abdomen le plus souvent noir, portant une fine bande transverse de pruinosité argentée, interrompue au milieu, sur les tergites 2, 3 et 4. Au p3, les métatarses bruns au-dessus et t3 avec un anneau brun à la moitié apicale. Les tergites 7—8 élargis (Fig. 7).....
 *P. majoranae* Rond
- Abdomen semblable. Au p3, les métatarses et t3 complètement roux. Les tergites 7—8 étroits.....
 *P. bradescui* sp. n.

Répartition géographique : la Plaine Roumaine, à la lisière des bois.

L'holotype et le premier exemplaire des paratypes sont déposés au Muséum d'Histoire naturelle de Sibiu—donnés par le chercheur Vl. Brădescu—alors que l'allotype et le second paratype sont gardés dans les collections du Muséum d'Histoire naturelle « Grigore Antipa » de Bucarest.

Derivatio nominis. Nous dédions cette espèce au chercheur Vl. Brădescu qui a contribué à une meilleure connaissance de la famille des Syrphidae de Roumanie.

Paragus (Paragus) majoranae Rondani, 1857, — 4 ♂♂. 4 ♀♀, 27.VI.1965, Bucarest, leg. Vl. Brădescu; 1 ♂, 1 ♀, 5.VI.1979, Budești (départ. d'Ilfov) leg. M. Weinberg et 1 ♀, 30.VII.1979, Snagov, leg. X. Scobiola.

Espèce sudique, décrite d'après des spécimens de Sicile.

Elle a été confondue avec *Paragus albifrons* (Fallen, 1817), dont elle diffère par la structure de l'appareil copulateur ♂. Récemment revalidée par G o e l d l i n de T i e f e n a u (op. cit.).

Répartition géographique : en Europe, elle est connue d'Espagne, de France, d'Italie, de Suisse, d'Allemagne, de Tchécoslovaquie et de Turquie.
 Espèce nouvelle pour la faune de Roumanie.

REMERCIEMENTS

Nous remercions la direction du Muséum d'Histoire naturelle « Grigore Antipa », ainsi que le Dr Medeea Weinberg et Vl. Brădescu d'avoir aimablement mis à notre disposition le matériel faisant l'objet de notre étude.

Nous saisissons cette occasion d'exprimer encore une fois nos remerciements au Dr Goeldlin de Tiefenau pour avoir confirmé la nouvelle espèce.

**PARAGUS BRĂDESCUI SP. N. ȘI P. MAJORANAE ROND. 1857
(DIPTERA, SYRPHIDAE) ÎN FAUNA ROMÂNIEI**

REZUMAT

Pe baza unui material din colecțiile Muzeului de Istorie Naturală « Grigore Antipa » și din colecția Vl. Brădescu se descrie specia *Paragus (Paragus) bradescui* sp. n. iar *P. (P.) majoranae* Rond. este semnalată pentru prima dată în fauna țării.

Se dă o descriere comparativă a acestor două specii, însoțită de desene originale ale aparatului copulator mascul și ale apexului abdominal femel.

Holotipul și un paratip se păstrează în colecțiile Muzeului de Istorie Naturală din Sibiu, iar allotipul (nr. inv. 181517) și un alt paratip (nr. inv. 181518) sînt conservate în colecțiile Muzeului de Istorie Naturală « Grigore Antipa », București.

BIBLIOGRAPHIE

GOELDLIN DE TIEFENAU (P.)—1976 Révision du genre *Paragus* (Dipt., Syrphidae), de la région paléarctique occidentale. *Bull. Soc. Ent. Suisse*, **49**: 79—108.

*Muzeul de istorie naturală
Str. Cetății 1.
2400 Sibiu, România*

