

CONTRIBUTION À LA CONNAISSANCE DE LA FAMILLE DES SCATOPHAGIDAE (DIPTERA) DE ROUMANIE.

MARIA COCIU

In the paper are presented 8 species belonging to 5 genera of the Scatophagidae family found again or first reported in the fauna of the country. Our purpose is to gain a better knowledge of this family in our country, on the basis of morphological, ecological and distribution data.

La famille des Scatophagidae (Diptera-Brachicera) n'a pas été étudiée dans notre pays, à ce jour. Il n'y a que quelques indications sur sa présence sur le territoire du pays: Frivaldszky (1872), Fleck (1904) et Thalhhammer (1918).

Dans ce travail on présente 8 espèces incluses en 5 genres appartenant à 3 sous-familles. Quelques-unes de ces espèces furent mentionnées à la fin du XIX^e siècle et au début de notre siècle: Frivaldszky (1872), Fleck (1904), Thalhhammer (1918), Szilady (1918). Le but de la présente note est une meilleure connaissance des Scatophagidae de notre pays.

CORDYLURINAE

Cordylura pubere (Linné, 1761) Fig. 1

La couleur générale du corps, noir. Antennes noires, le 3^e article deux fois plus long que le second et avec le bout terminal tronqué. Fémurs noirs, tibias jaunes, tarsi avec les articles 2, 3, 4 tachés de noir. Chez la ♀ il n'y a que les tarsi de P₁ qui sont tachés de noir.

Les adultes volent depuis le mois d'avril jusqu'en septembre, on les rencontre dans les forêts et les prairies, sur les arbres, les arbustes et l'herbe dans des lieux humides. Les larves sont zoophages (5).

Espèce holarctique plus fréquente en Europe, Asie Centrale et septentrionale. Thalhhammer l'a signalée de Banat. Nous l'avons retrouvée à Semenic: 2 ♂♂, 21.VI.1978.

Megaphtalma pallidum (Fall, 1819)

L'espèce est répandue en Europe et en Amérique du Nord. Signalée de notre pays par Thalhhammer (1918) dans les Monts Cibinului. Notre matériel provient du dépt. Suceava — Cîmpulung Moldovenesc (V. Putnei) 1 ♀, 15.VII.1975 (leg. I. Ceianu). L'exemplaire ♀ a été déterminé par Sifner.

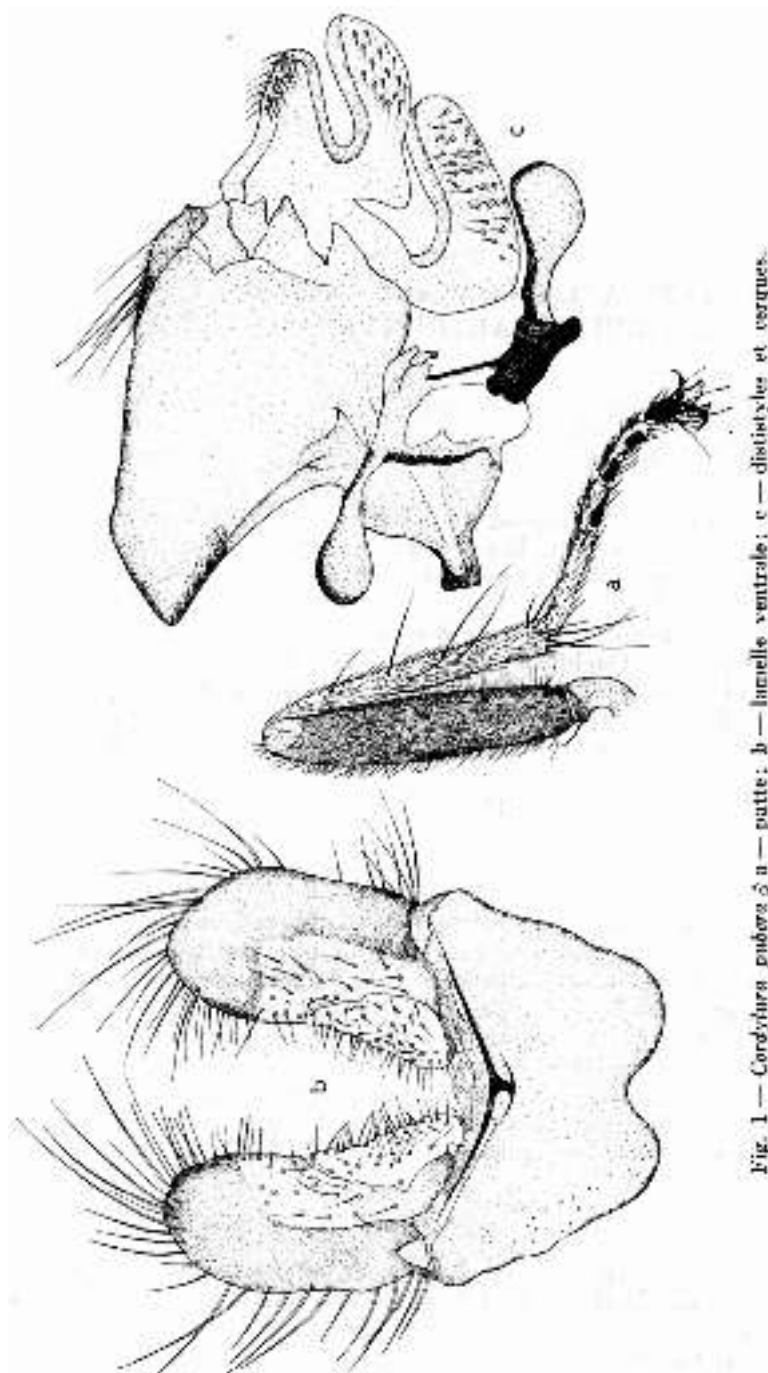


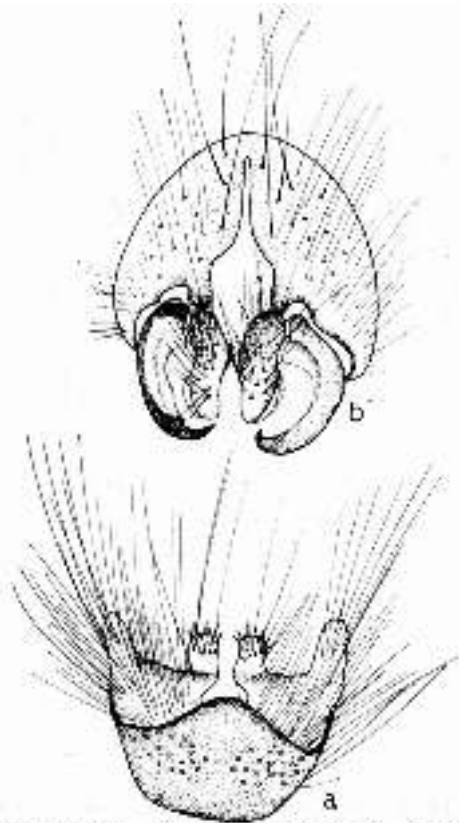
Fig. 1 — *Cordylura pubera* ♂ a — patte; b — luvette ventrale; c — dististyles et cerques.

SCATOPHAGINAE

Scatophaga stercoraria (Linné, 1763) Fig. 2

Longueur du corps 8—11 mm.

Espèce extrêmement commune, répandue depuis la plaine jusqu'à la montagne. Elle fut collectée sur les excréments, sur les plantes en fleur et sur les ordures. Rapace, cette espèce chasse activement les mouches coprophiles sur les excréments des grands Mammifères. Répandue dans l'entière zone paléarctique, en Afrique, Nouvelle Calédonie et Afghanistan. Nous l'avons collectée à Băneasa 2 ♂♂ 2.VI.1976; Comana 1♂, 26.VI.1976; Semic 3 ♂♂ et 4 ♀♀, 19.VI.1978, 9 ♂♂ et 18 ♀♀, 21.VI. 1978; Păltiniș 3 ♂♂ et 4 ♀♀, 21.VII.1978, 11 ♂♂ et 9 ♀♀, 25.VII.1978; Vf. Oncești (1774 m) 9 ♂♂ et 7 ♀♀, 20.VII.1978, 2 ♂♂ et 4 ♀♀, 27.VII.1978; Cîmpulung Moldovenesc — V. Caselor 1 ♂, 7.VII.1976 (leg. I. Ceianu); Giurnalău 1 ♂, 19.VI.1971 (leg. I. Ceianu); Căliman 1 ♂, 30.VI.1976 (leg. I. Ceianu); Sulina 8 ♂♂ et 7 ♀♀, 7.VII. 1978 (leg. V. Izvoranu); Dealul Clujului 4 ♂♂, 1.VII.1966; Ghiroda Veche (Timișoara) 2 ♂♂, 30.V.1979; Păd. Dumbrava (Buziaș) 1 ♂, 31.V.1979; Herculane 1 ♂, 2.VI.1979.



Scatophaga stercoraria: a — lanselle ventrale; b — dististyles

cerquère.

Scatophaga incola Beck, 1900 Fig. 3

Longueur du corps 7,5—9 mm. Les pattes jaune-rougeâtre, sur la partie supérieure de F_1 une tache bien délimitée (Fig. 3, a). Les nervures des ailes brunâtre-jaune; les transversales visiblement foncées.

Espèce septentrionale, collectée entre juin et septembre dans les marais, les rivages des rivières, les clairières. Répandue en Amérique du Nord, URSS, Scandinavie. Nous la signalons pour la première fois dans la faune du pays, de Cîmpulung-Moldovenesc (Vf. Rarău) 1 ♂ et 1 ♀, 8.VII.1977; Monts Căliman 2 ♂♂, 30.VI.1976 (leg. I. Ceianu); Cloșani — Tg. Jiu 2 ♂♂ et 4 ♀♀, 2.VI.1978; Vf. Oncești 3 ♂♂ et 1 ♀, 25.VIII.1978; Păltiniș 2 ♂♂ et 1 ♀, 25.VII.1978; Semenici 7 ♂♂ et 5 ♀♀, 6.VI.1977, 2 ♂♂ et 1 ♀, 21.VI.1978; Olănești Băi 1 ♂ et 1 ♀, 12.V.1979 (leg. V. Izvoranu).

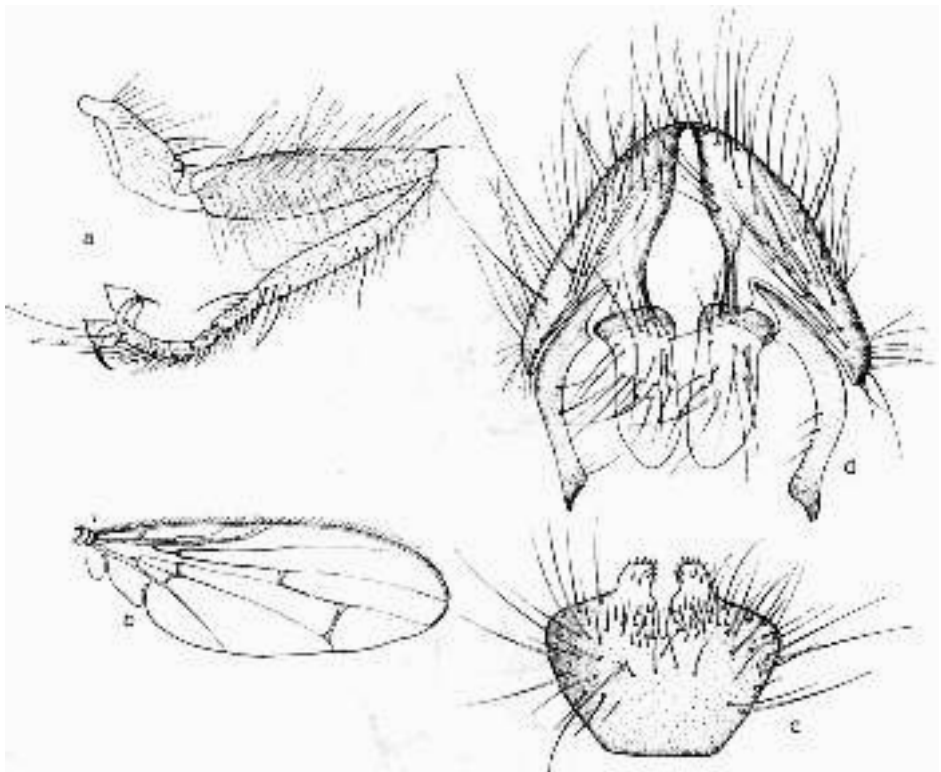
Scatophaga suilla Fabr., 1794 Fig. 4

Fig. 3 — *Scatophaga incola* ♂ a — patte; b — aile; c — lammelle ventrale; d — dististyles et cerques

L'espèce est généralement rare, n'étant rencontrée en plus grand nombre que dans certains biotopes (3).

Répandue en Amérique du Nord, en Europe et dans les monts de l'Asie Centrale. Nous la signalons du dépt. Suceava, Cîmpulung-Moldovenesc (V. Caselor) 1 ♂, 17.VII.1976 (leg. I. Ceianu); V. Putnei 1 ♂, 7.X.1969 (leg. I. Ceianu); Podul Bucătarului 2 ♂♂, 22.VII.1976; V. Caselor 1 ♂ et 2 ♀♀, 27.VII.1976.

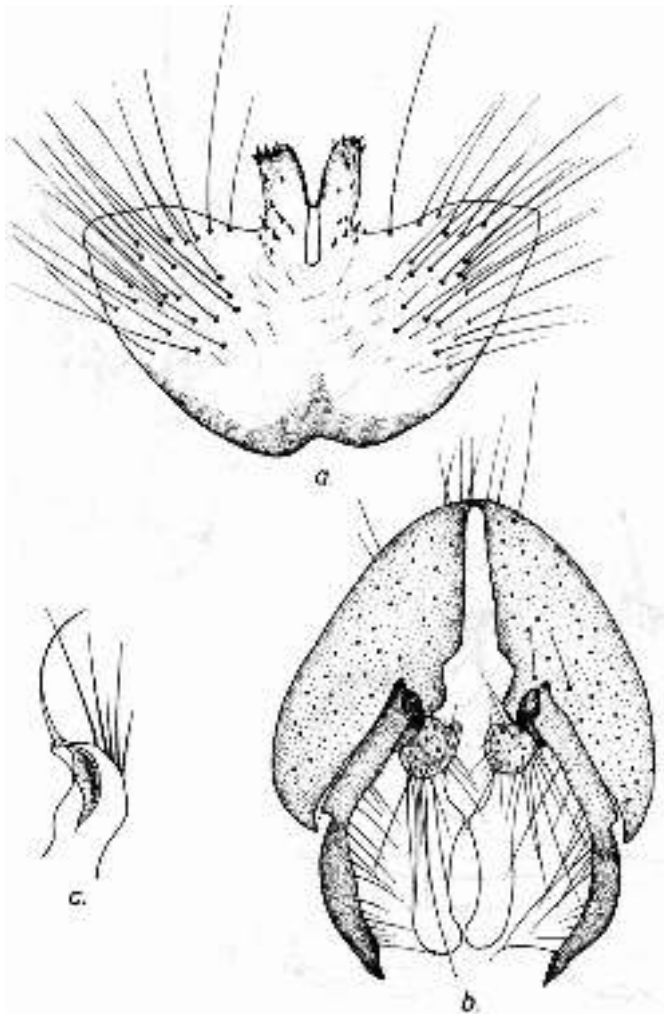


Fig. 4 — *Scatophaga suilla* ♂ a — lamelle ventrale; b — dististyles et cerques; c — paramères antérieurs.

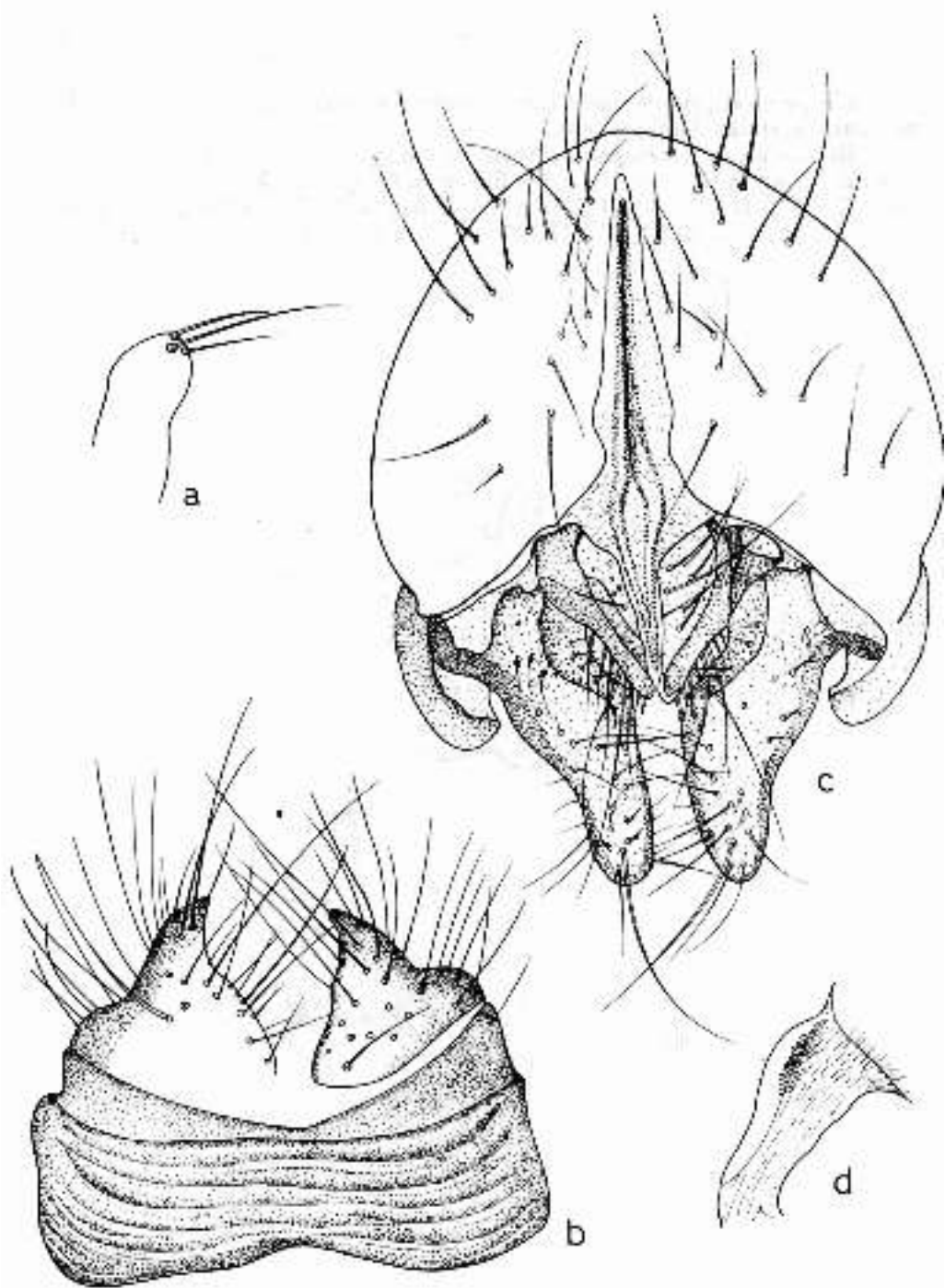


Fig. 5 — *Microprosopa haemorrhoidalis* ♂ a — paramères antérieurs; b — lamelle ventrale; c — dististyles et cerques; d — la partie terminale de l'aedeagus.

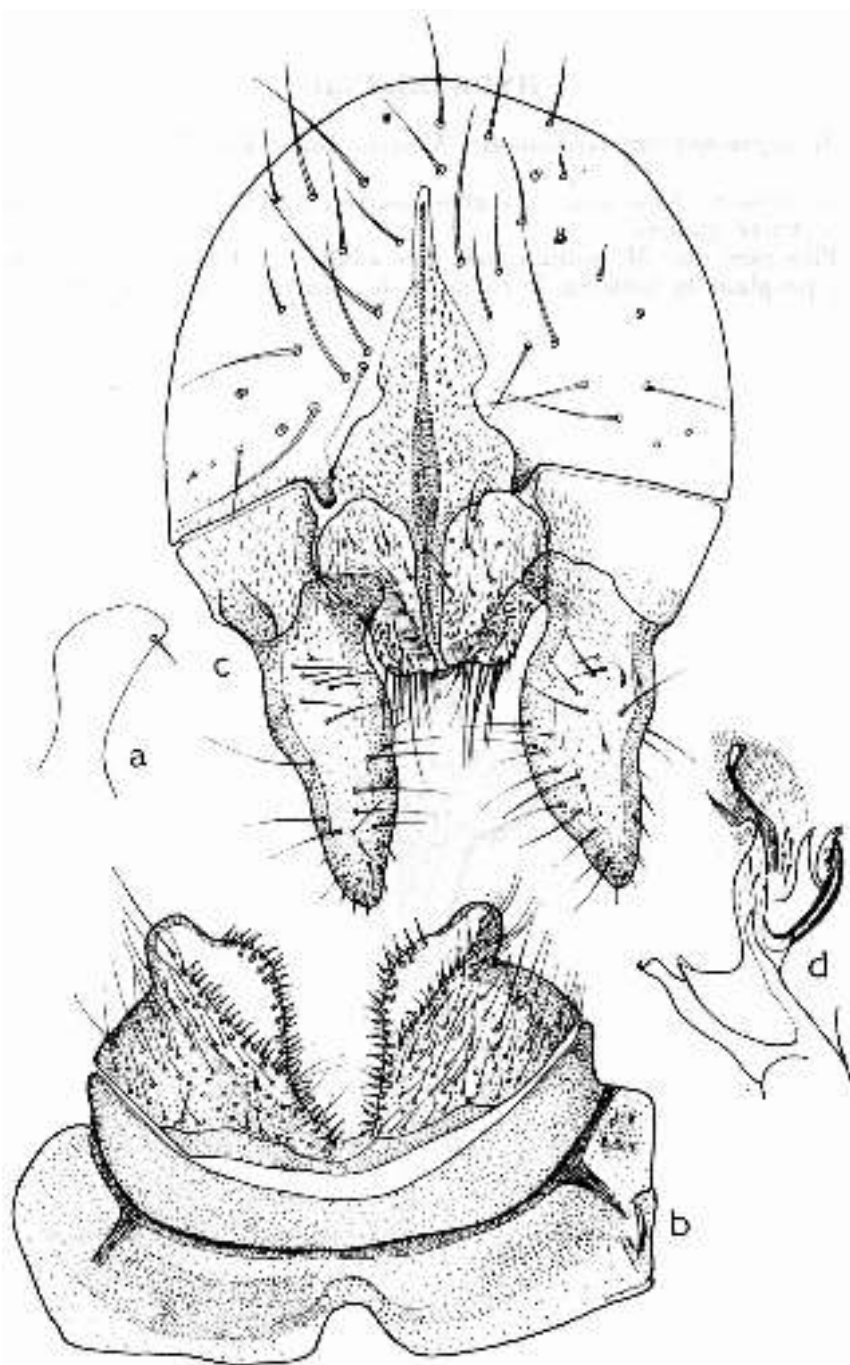


Fig. 6 — *Microprosopa pallidicauda* ♂ a — paramères antérieurs; b — lamelle ventrale; c — dististyles et cerques; d — la partie terminale de l'aedeagus.

HYDROMIZINAE

Microprosopa haemorrhoidalis (Meigen, 1826) Fig. 5

Dimensions 5—6 mm. Antennes courtes, articles 1 et 2 jaunes, article 3 noir. Ariste glabre.

Plus rare que *M. pallidicauda*. Les adultes sont rencontrés en juin — juillet, peuplant la toundra, la taïga et les forêts à essences variées (1).

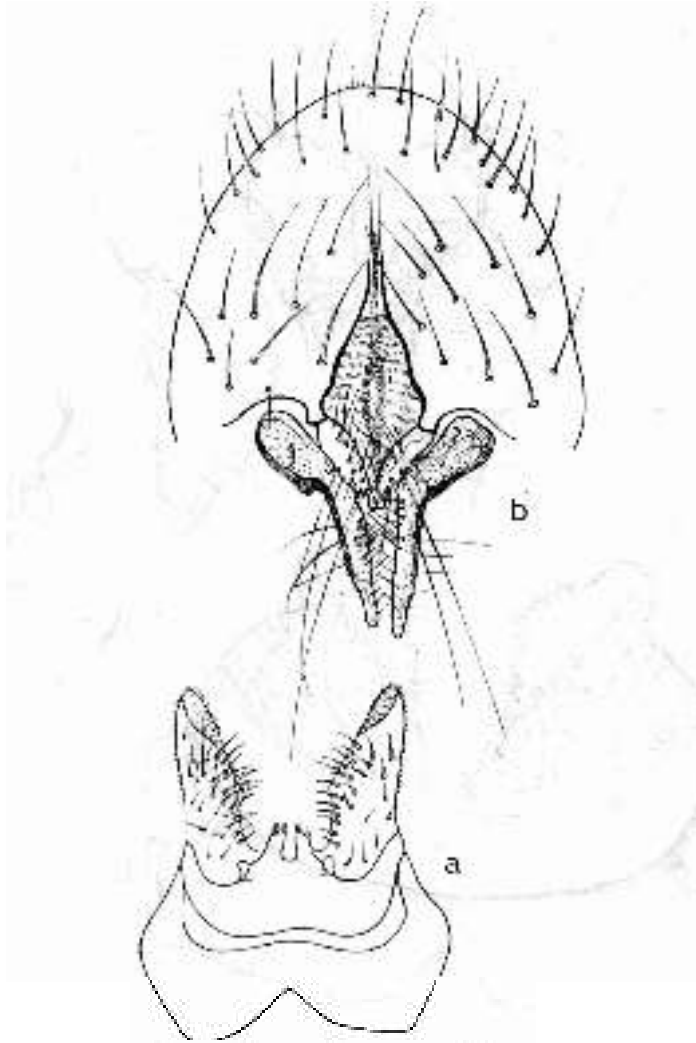


Fig. 7 — *Trichopaipus punctipes* ♂ a — lamelle ventrale; b.— dististyles et cercues.

L'espèce est rencontrée en Europe Centrale et septentrionale, Sibérie, Arkhanghelsk, Groenland et en Amérique du Nord. Nous la signalons pour la première fois dans la faune du pays, dans le dépt. de Suceava — Cîmpulung Moldovenesc (Rarău) 1 ♂, 8.VI.1976.

Microprosopa pallidicauda (Zetterstaedi, 1838) Fig. 6

L'espèce est répandue en Europe Centrale et septentrionale, Amérique du Nord, Sibérie. Notre matériel provient des Monts Căliman 1 ♂, 30.VI.1976 (leg. I. Ceianu); Semenici 2 ♂♂, 8.VI.1977 et Oncești 2 ♂♂, 26.VII.1978.

Trichopalpus punctipes (Meigen, 1826) Fig. 7

Antennes courtes jaune-rougeâtre avec la base brune; le 3^e article deux fois plus long que le 2^{ème}, son côté dorsal est presque droit avec le bout aigu et arqué en hauteur.

Les larves de cette espèce minent les tiges et les feuilles de seigle (*Secale cereale*) et de *Phleum pratense* (4).

L'espèce est répandue dans l'Europe entière, en Amérique du Nord et en Sibérie. Nous la signalons du dépt. Suceava — Cîmpulung Moldovenesc (V. Putnei) 2 ♂♂, 9.V.1975 (leg. I. Ceianu).

BIBLIOGRAPHIE

1. GORODKOV (K.B.), 1970 — Fam. Scatophagidae (Cordyluridae). In: STAKELBERG (A.A.), NARCIUK (E.P.) — *Opređeliteli nasecomih evropeiscoi ciasti SSSR*. 5, 2: 440—458. *Leningrad*.
2. HACKMAN (W.), 1956 — The Scatophagidae (Dipt.) of Eastern Fennoscandia. *Fauna Fennica*, 2: 1—66. *Helsingforsiae*.
3. SACK (P.), 1937 — Cordyluridae. In: LINDNER (E.) — *Die Fliegen der Paläarktischen Region*. 7, 62 a: 1—103. *Stuttgart*.
4. SÉGUY (E.), 1934 — Diptères. Muscidae Acalypterae et Scatophagidae. In: *Faune de France*. 28. *Paris*.
5. SÉGUY (E.), 1951 — Atlas des Diptères de France. 2.
6. THALHAMMER (J.), 1918 — Diptera. In: *Fauna Regni Hungariae*. *Budapest*.

*Institutul de Științe Biologice
Spl. Independenței Nr. 296,
77703 București, România*