

DOLBINA ELEGANS Bang-Haas (Lep. SPHINGIDAE) EN ROUMANIE

Dr. AURELIAN POPESCU-CORJ

À la lisière de la forêt Pasărea, près de la gare Cozieni, aux environs de Bucarest, l'auteur a capturé 4 exemplaires de *Dolbina elegans* B. H., sphingide rare, connu jusqu'à présent en Europe seulement de Nessebar (Bulgarie). De l'étude comparative des exemplaires roumains et bulgares avec les exemplaires de Syrie (terra typica), il en a résulté que les exemplaires européens appartiennent à une sous-espèce différente, que l'auteur a dénommée *stepfensi*. On en décrit les armures génitales ♂ et ♀ et on analyse la répartition géographique de l'espèce.

De 15 à 25 juillet 1968 notre Musée a été visité par Roger Steffens, peintre paysagiste de Verviers (Belgique) qui désirait connaître nos collections de Lépidoptères. Il avait apporté avec lui un microgénérateur de type Honda (34×25×30 cm et 18 Kg) qui, alimenté de 2 Kg d'essence, était capable de fournir durant 5 heures, sans interruption, du courant électrique alternatif ou continu, dans n'importe quel endroit on le plaçait; en guise de lumière, il y avait une ampoule à vapeurs de mercure.

Pendant les nuits de 17 et 18 juillet 1968 nous nous trouvions aux environs de Bucarest à la lisière de la forêt Pasărea, à proximité de la petite station de chemin de fer Cozieni. Les nuits étaient sans lune mais, malheureusement, troublées par un vent assez fort. Malgré cela, nous nous étions installés là avec le générateur placé devant un écran blanc, et c'est alors qu'outre de nombreux microlépidoptères, de certaines *Noctuidae* et *Bombyces* intéressantes, nous avons eu la surprise de capturer aussi quelques *Sphingidae*, surtout *Dilina tiliae* L. (3 formes), aussi bien que 4 exemplaires mâles appartenant à une espèce très ressemblante à *Dolbina elegans* Bang-Haas sphingide signalé en 1959 de Nessebar (Bulgarie) par J. Soffner (4) et toujours de cette localité, en 1968 par J. Levý (3).

Etant donné que l'aspect de ces exemplaires capturés par nous dans la forêt Pasărea, à 20 km de Bucarest, ne correspondait pas exactement à la description de l'espèce faite par Bang-Haas (1) et puis par Gehlen (2) dans le déterminateur de Seitz, nous nous sommes adressés au Dr. Paul Whalley de la section d'Entomologie de British Museum, qui a eu l'obligeance de nous envoyer pour la comparaison, un couple de *Dolbina elegans* Bang-Haas, provenant de la localité Akbés (Syrie), donc du pays

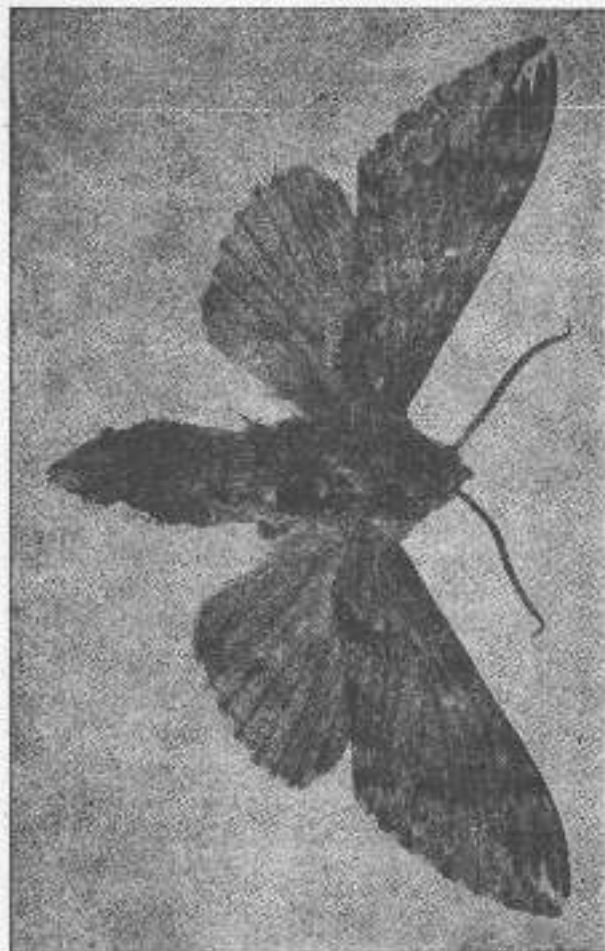


Fig. 1 — *Dolbina elegans steffensi* nova ssp. — ♂ Forêt Pasărea (Bucarest) 17.VIII.1969, paratype. Fig. 2 — *Dolbina elegans steffensi* nova ssp. — ♂, face inférieure.
 Fig. 3 — *Dolbina elegans elegans* Bang-Haas — ♂ Akbés (Syrie), coll. British Museum.

4



6



6



Fig. 4 — *Dolbina elegans* Bang-Haus — ♂ face inférieure. Fig. 5 — *Dolbina elegans* Bang-Haus — ♀, Akbés (Syrie), coll. British Museum.
 Fig. 6 — *Dolbina elegans* Bang-Haus — ♀, face inférieure.

d'origine, d'où Bang-Hass lui-même avait décrit en 1912 cet intéressant sphingide. En comparant les exemplaires syriens à ceux que nous avons capturés près de Bucarest et en même temps aux exemplaires de Nessebar (Bulgarie) que J. Levý a eu l'amabilité de mettre à notre disposition, nous avons constaté que tous les exemplaires européens sont légèrement différents de *Dolbina elegans* B.H. de la Syrie, non seulement dans l'aspect extérieur mais aussi dans celui de l'armure génitale. Etant donné ce fait, nous avons considéré que les exemplaires européens de *Dolbina elegans* B.H. appartiennent à une autre race que la race nominative et que nous dénommons *steffensi* nova esp. en l'honneur de R. Steffens, grâce auquel ont été capturés les 4 exemplaires dans les environs de Bucarest.

Dolbina elegans steffensi nova ssp.

Matériel étudié: Holotype ♂, forêt Pasărea (Bucarest) près de la gare Cozieni, le 17.VII.1968, déposé au Musée d'Histoire Naturelle «Gr. Antipa», Bucarest — leg. A. Popescu-Gorj, lame no. 183, Popescu-Gorj

Allotype ♀, Nessebar (Bulgarie), 17.II.1961, leg. J. Levý, collection Levý (Tchécoslovaquie), lame no. 180, Popescu-Gorj

Paratypes: 3 ♂♂, forêt Pasărea (Bucarest), 18.VII.1968 (2 ♂♂ dans la collection R. Steffens (Belgique) et 1 ♂ (fig. 1 et 2) dans la collection A. Popescu-Gorj (Bucarest); 2 ♂♂ Nessebar (Bulgarie), collection Levý (Tchécoslovaquie), lame no. 179, Popescu-Gorj

Pour la comparaison, nous avons examiné aussi 1 ex. ♂ (lame no. 181 fig. 7) et 1 ex. ♀ (lame no. 182) de *Dolbina elegans* B.H. (fig. 3-6) provenant de la localité Akbés (Syrie), coll. British Museum.

De la comparaison des exemplaires européens avec ceux de la Syrie il résulte que la nouvelle sous-espèce diffère de ceux-ci par: le fond de son coloris d'un gris plus intense que celui de la race nominative, qui est légèrement brunâtre; le point discal sur les ailes antérieures, un peu plus grand et diffus que chez la race nominative, chez laquelle il est plus petit et mieux contouré. La limite interne du champ médian est exprimée par deux raies presque droites, disposées en forme de V et dont la deuxième (plus externe) est plus courte et de plus en plus estompée, tandis que chez la race nominative ces raies forment deux arcs successifs, avec la courbure intérieure ouverte vers la portion basale des ailes antérieures (Fig. 1 et 3). Dans l'espace médian, certaines nervures sont partiellement soulignées par des raies noires plus accentuées que chez la race nominative; sur le bord externe des ailes antérieures les nervures sont également soulignées par des raies noires plus longues et plus accentuées que chez la race nominative. La tache apicale sur les ailes antérieures, d'un blanc sale, est un peu plus large que chez les exemplaires syriens. La distance entre les deux bouts de la bande externe (celui qui finit sur la marge costale et celui qui atteint la marge interne) qui délimite l'espace médian des ailes antérieures, est plus grande chez les exemplaires européens par rapport à ceux de la Syrie; de même, la largeur des ailes postérieures est plus grande chez les exemplaires européens, ce qui met en évidence le fait que ceux-ci ont les ailes plus courtes et plus larges que les exemplaires syriens,

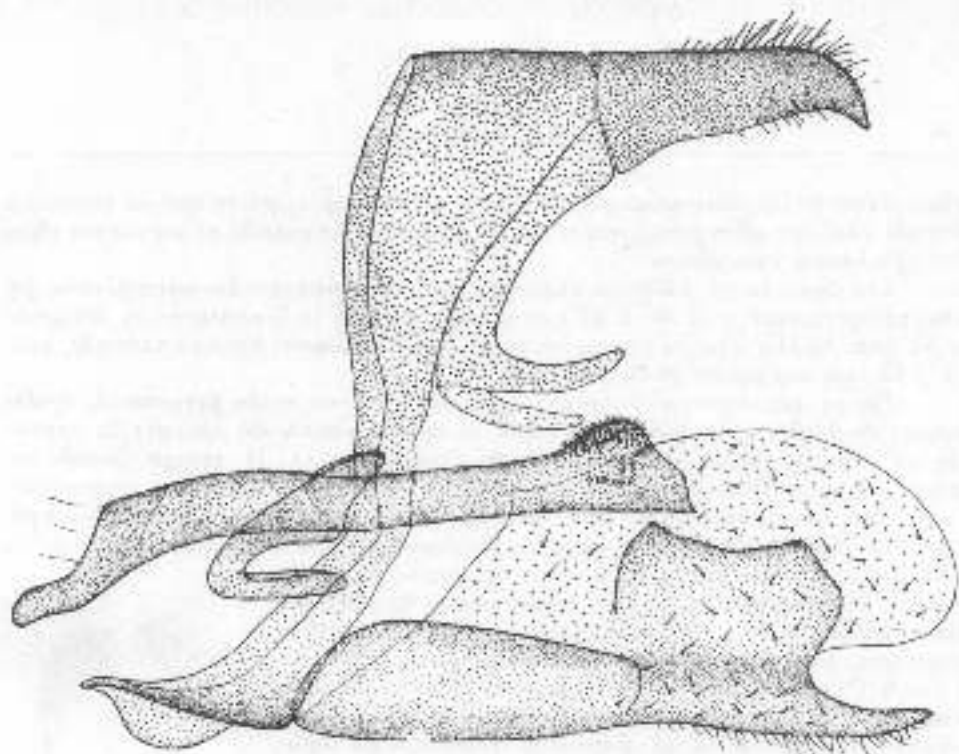


Fig. 7 — *Dolbins elegans elegans* Bang-Haas — armure génitale ♂, Akbès (Syrie), lame no. 181, coll. British Museum.

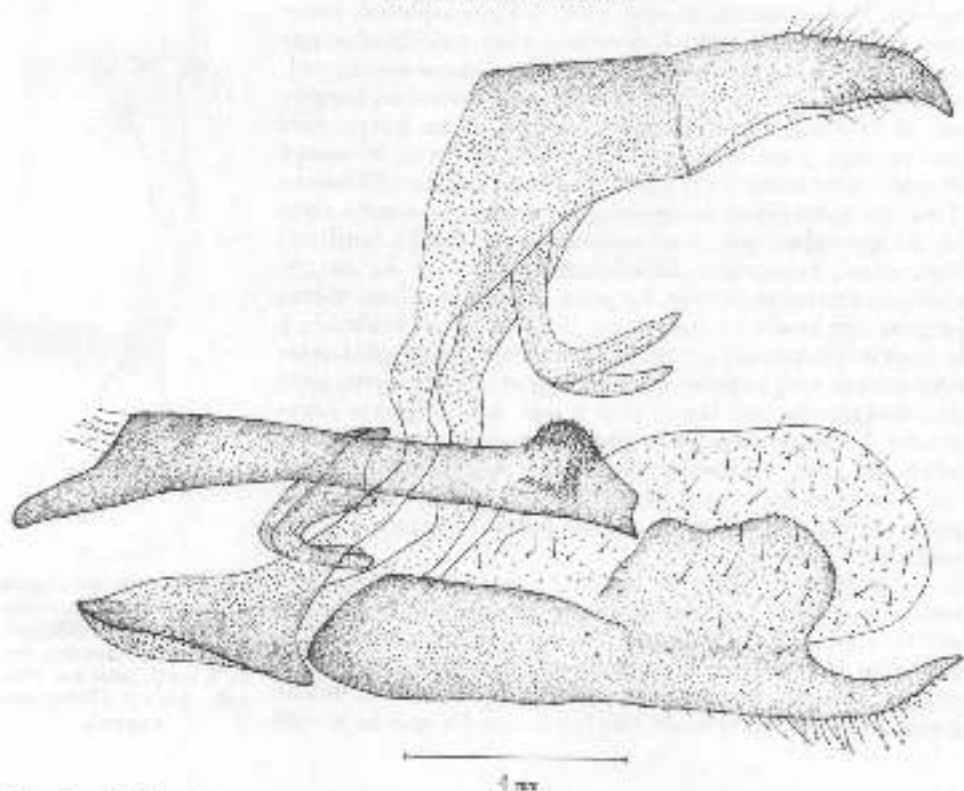


Fig. 8 — *Dolbins elegans steffouai* nova ssp. — armure génitale ♂. Holotype, Bucarest, forêt Pasărea 17.VII.1968, lame no. 183, coll. Museum « Ge. Antipa », Bucarest.

chez lesquels les ailes sont plus allongées; la tache noirâtre qui se trouve à l'angle anal des ailes postérieures est à son tour plus grande et accentuée chez les spécimens européens.

Les deux races diffèrent aussi par leurs dimensions: les exemplaires ♂♂ européens mesurent de 45 à 48 mm d'envergure et la ♀ capturée en Bulgarie a 53 mm, tandis que les exemplaires de Syrie que nous avons examinés, ont, le ♂ 42 mm envergure et la ♀ 46 mm.

En ce qui concerne l'armure génitale, les deux races présentent, également, de légères dissemblances dans la conformation du saccus; la carène de ce sclérite étant beaucoup plus développée et la marge dorsale du harpe un peu plus échancrée et allongée chez les exemplaires européens.

Armure génitale ♂ (fig. 8) — Le complexe tegumen-uncus bien développé, avec la délimitation entre eux-ci faiblement exprimée; l'uncus, sétigère, fortement chitinisé, a le bout aigu et courbé ventralement. Le gnathos est double, formé par deux sclérites libres, légèrement arqués dorsalement; placé sous le tegumen, il confirme ainsi l'assertion de E. Niculescu (1968) selon laquelle le gnathos ne peut pas être considéré comme étant le sternite du segment IX, mais comme une formation qui dépend directement du tegumen. Le saccus est formé par deux sclérites réunis sur la ligne médiane ventrale, où ils forment une carène aplatie latéralement, et qui chez les exemplaires européens est très saillante. Les valves sont constituées par deux portions: une partie dorsale membraneuse, la valvule — et une partie ventrale, fortement sclérifiée, formée par le sacculus large, bien développé et un harpe fort comme une lame large et bien sclérifiée, avec la marge dorsale échancrée et finement dentée. A la différence d'autres *Sphingidae*, le sacculus se prolonge comme chez les *Hesperitidae*, par une apophyse terminale (cuiller), légèrement recourbée dorsalement et ayant la marge ventrale finement dentée. Le pénis tubulaire, d'une même largeur sur toute sa longueur, est fortement sclérifié; à la partie proximale se trouve le coecum-pénis plus sclérifié encore que le reste de l'organe et distalement, près de l'ostium qui est large, il y a une proéminence recouverte de courtes épines irrégulièrement disposées. Le pénis est soutenu par la futura inferior (juxta), formée par deux sclérites qui occupent une position oblique par rapport au pénis, avec la partie inférieure horizontale.

Armure génitale ♀ (fig. 9) — Les papilles anales sont arrondies et leur surface présente de nombreux petits creux alvéoliformes. Les apophyses postérieures sont plus longues que les antérieures. L'ostium bursae est continué par un ductus bursae bien épaissi dont la moitié postérieure est fortement chitinisée tandis que la moitié



Fig. 9 — *Dolbina elegans sicifensis* nova esp. — armure génitale ♀. Allotype: Nessebar (Bulgarie), leg. J. Levý, lame no. 100., coll. Levý (Tchécoslovaquie).

antérieure est membraneuse. Bursa copulatrix vésiculeuse, légèrement allongée et dépourvue de signum.

En ce qui concerne son origine, *Dolbina elegans* Bang-Haas doit être considérée un immigrant irano-anatolien qui a pénétré jusqu'en Bulgarie (Nessebar) et en Roumanie (Bucarest). Ces pays étant jusqu'à présent les seuls de l'Europe où on l'a trouvée, ils constituent donc la limite ouest de la répartition de cette espèce rare. Nous mentionnons aussi qu'à la suite de la découverte de *Dolbina elegans* B.H. dans notre pays, les *Sphingidae* connus en Roumanie sont au nombre de 21.

DOLBINA ELEGANS BANG-HAAS (LEP. SPHINGIDAE) ÎN ROMÂNIA

REZUMAT

La liziera pădurii Pasărea, lângă Halta Cozieni, la cca 20 km sud de București, autorul a capturat 4 ex. de *Dolbina elegans* B.H. Sphingid rar, cunoscut în Europa numai de la Nessebar (Bulgaria). Examinând aceste exemplare precum și cele din Bulgaria (col. Levy, Cehoslovacia) comparativ cu cele din Siria (terra typica), primite dela British Museum, autorul constată că exemplarele europene aparțin unei subspecii deosebite pe care o denumește *ssp. steffensi*, în cinstea pictorului belgian R. Steffens, datorită căruia s-a putut captura această specie în împrejurimile Bucureștiului. În continuare se descrie aspectul armăturii genitale ♂ și ♀ și se analizează răspândirea speciei.

BIBLIOGRAPHIE

1. BANG-HAAS, (O.) — 1912, Neue oder wenig bekannte palaearktische Makrolepidopteren VI. *Dout. Ent. Zeit. „Iris“*, Dresden, 26: 229—230.
2. GEHLEN, (B.) — 1933, *Dolbina elegans* A. B.H., in SEITZ, A. — Die Palaearktischen Spinner und Schwärmer. Supplement II. Alfred Kernen, Stuttgart. 2: 140.
3. LEVÝ, (J.) — 1963, Zur Schmetterlingsfauna der bulgarischen Schwarzmeerküste. *Ent. Nachrichten*, Dresden, 12, 10: 105—114.
4. SOFFNER, (J.) — 1959, *Dolbina elegans* O. Bang-Haas in Europa (Lep. Sphingidae). *Ent. Zeit.*, Stuttgart, 69, 24: 269—270.

