

CONTRIBUTION A LA CONNAISSANCE DE LA FAUNE DES COCCINELLIDÉS (COLEOPTERA, FAM. COCCINELLIDAE) SUR LA VALLÉE DE PRAHOVA

Nous présentons un nombre des 28 espèces et 24 formes de Coccinellidés, du Département Prahova, en présentons aussi quelques données écologiques. Pour 7 espèces on figure et décrit l'armure génitale mâle.

ATENA ROȘCA

Du point de vue entomologique, la Vallée de Prahova a attiré l'attention des chercheurs il y a déjà des dizaines d'années auparavant. Ainsi, les coléoptères de la Fam. des *Coccinellidae* ont été étudiés par Fr. Deubel, Ed. Fleck, A. Montandon et M. Ienișteu, qui ont signalé pour cette région 12 espèces et 4 formes.

Nos recherches, commencées en 1967, ont été effectuées sur du matériel capturé dans les localités: Cheia, Crivina, Mlănciu-Ungureni, Valea Lungă, Cîmpina, Mănăstirea Suzana, Sînaia (Poiana Stînii) du Département Prahova — et sur le matériel compris dans la collections scientifique du Musée d'Histoire Naturelle « Grigore Antipa » de Bucarest (Coll. — Fleck), capturé à Azuga et Predeal, aussi bien que sur le matériel mis a notre disposition par le Dr. Aurelian Popescu-Corj auquel nous adressons par cette voie nos vifs remerciements.

La présentation du matériel étudié, a été faite selon la classification et la terminologie établie par R. Bielaŵski (1).

Abréviations

A.	= Azuga	Cp.	= Cîmpina
B.	= Bușteni	Cr.	= Cricov
C.	= Cheia	P.S.	= Poiana Stînii
Cv.	= Crivina	S.	= Sînaia
G.	= Gorgota	ex.	= exemplaire
M.S.	= Mănăstirea Suzana		
M.U.	= Mlănciu Ungureni		
P.	= Predeal		

Sous-fam. EPILACHNINAE

Subcoccinella vigintiquatuorpunctata L. (= *Lasia globosa* Schneid.) — 15 ex. C., M.U., G., Cp. Fréquemment rencontrée dans les prés de luzerne pendant le mois de Juillet. Signalée aussi par Fleck à Axuga (4); c'est une espèce nuisible pour la luzerne.

Sous-fam. COCCINELLINAE

A la différence des *Epilachninae*, les *Coccinellinae* sont représentées dans la Vallée de Prahova par un plus grand nombre d'espèces, fait qui est assez important parceque toutes les espèces, intégrées dans 5 tribus, sont utiles, car elles détruisent un nombre considérable de pucerons (Homoptera, Aphidae).

Tribu COCCIDULINI

Coccidula rufa (Hbst.), 2 ex. A. dans la Coll. du Musée « Cr Antipa » Buc., capturés par Fleck. C'est une espèce moins fréquente dans cette région.

Tribu SCYMNINI

Stethorus punctillum Wse. (= *Scymnus minimus* Rossi) — 1 ex. A. (Coll. Fleck). Dans la Fig. 1, nous présentons l'armure génitale mâle, vue

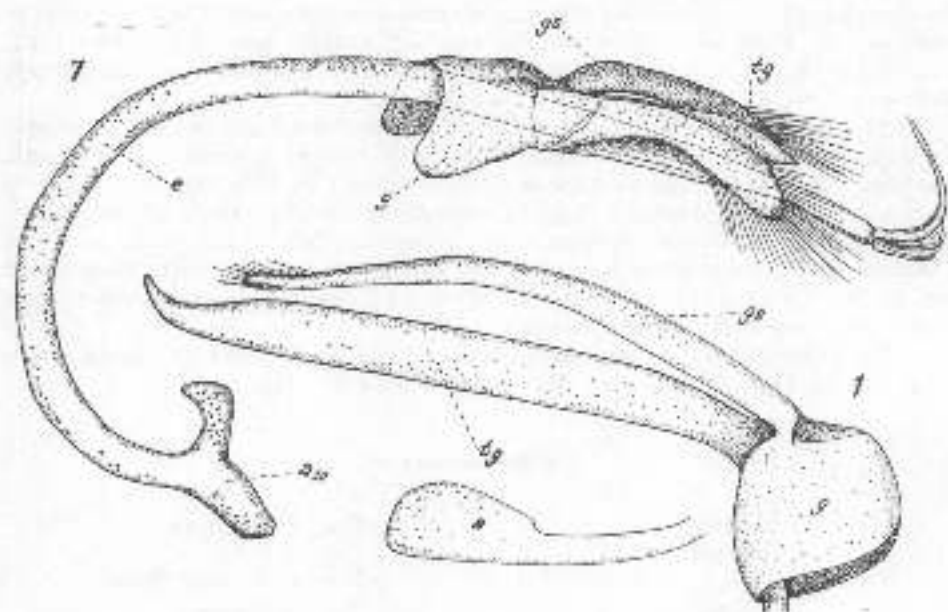


Fig. 1 et Fig. 7. — Armure génitale mâle, vue latérale, chez *Stethorus punctillum* Wse. (fig. 1) et chez *Propylaea quatuordecimpunctata* L. (fig. 7).

a₂₀ — apodème, e. — épilège, g. — gonopode,
gs. — gonostyle, tg. — gaine gonopodiale.

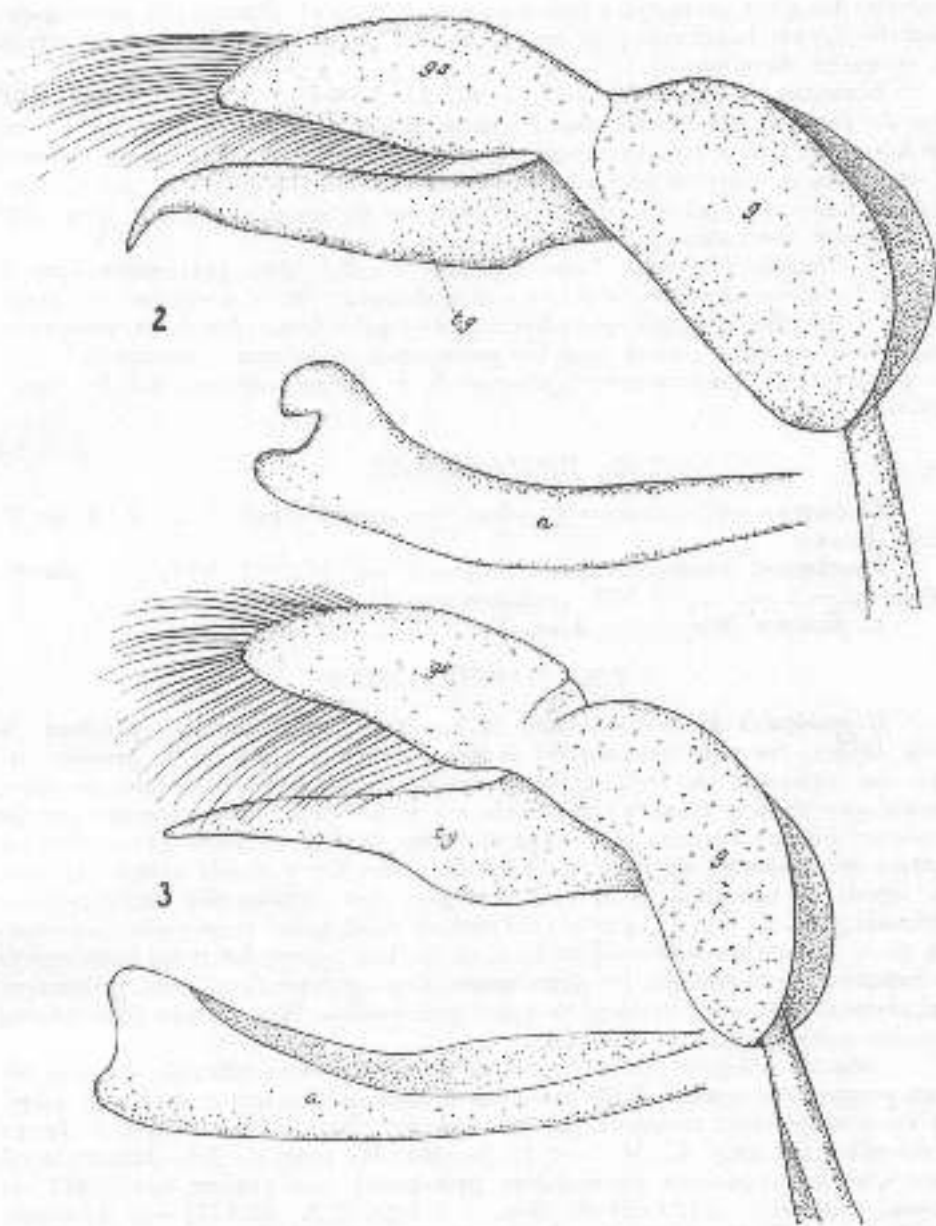


Fig. 2 et Fig. 3. — Armure génitale mâle, vue latérale, chez *Scymnus rufipes* Fabr. (fig. 2) et chez *S. frontalis* Fabr. (fig. 3).
 a. = apodème, g. = gonopode, gs. = gonostyle, tg. = gaine gonopodiale.

latérale; les deux gonostyles (gs) sont très minces et allongés; la gaine gonopodiale (tg) est beaucoup plus longue que les gonostyles, avec le bout rétréci et recourbé dorsalement.

Scymnus rufipes Fabr. — 2 ex. C., 27 Juillet et A. (Coll. Fleck). Diffère de l'espèce précédente par l'armure génitale mâle, ainsi qu'on le voit dans les Fig. 2 et 3; on observe que le gonopode 9 (g), est légèrement convexe et les deux gonostyles (gs) allongés et rétrécis distalement; la gaine gonopodiale (tg) qui dépasse considérablement les gonostyles (gs) a le bout aigu et recourbé ventralement.

S. frontalis (Fabr.) — 2 ex. A. (Coll. Fleck.) Nous présentons dans la Fig. 3 l'armure génitale mâle, vue latéralement. On y distingue les gonopodes 9 (g) plus allongés que chez l'espèce précédente, les deux gonostyles (gs) beaucoup plus courts que les gonopodes et la gaine gonopodiale (tg) un peu rétrécie apicalement et presque de la même longueur que les gonostyles.

Tribu CHILCORINI

Chilocorus renipustulatus (Scriba). (= *similis* Rossi) — 2 ex. A. et P. (Coll. Fleck).

Exochomus quadripustulatus (L.) — 2 ex. C., 27 VII; — f. *floralis* (Motsch.) — 2 ex. C., 27.VII, capturés sur des résineux.

E. flavipes (Thunb.) — 4 ex. C., 27.VII, sur des résineux.

Tribu HIPPODAMINI

Hippodamia tredecimpunctata (L.) — 2 ex., C., capturé pendant le mois Juillet. On peut reconnaître facilement le mâle d'après le premier article du tarse, qui est ovulaire et recouvert sur la partie ventrale, de soies, tandis que chez la femelle cet article est plus élargi et ne présente pas de ventouse pileuse sur son côté ventral. Dans la Fig. 4, nous présentons les parties composantes de l'armure génitale mâle. On y voit l'édéage (e) avec un apodème proximal (a_{16}) tout comme chez *Semiadalia undecimnotata* (Schneid.), (v. 9, Fig. 1) et très différent de celui qu'on trouve chez les espèces de la tribu *Coccinellini* (Fig. 5, 6, et 7). Les gonopodes 9 (g) sont courts et concaves dorsalement; les deux gonostyles (gs) courts et gros, présentent apicalement des soies denses; la gaine gonopodiale (tg) un peu plus longue que les gonostyles.

Adonia variegata (Goeze) est très fréquente et nombreuse dans la région prospectée, comme d'ailleurs dans beaucoup d'autres endroits du pays, où les plantes sont envahies par les Aphidés. Nous avons trouvé la forme nominative (11 ex.): C., M.U. et S., pendant les mois de Juin-Juillet; aussi bien que de nombreux exemplaires présentant une grande variabilité du dessin, à savoir: — f. *basilaris* Wse. — 1 ex.; M.S., 29.VII; — f. *biconstellata* Sajo, 3 ex.: Cv. et S., V—VII; — f. *constellata* Laich.: 31 ex., C., M.U. et A., 27.VII — 2.VIII; — f. *neglecta* Wse., 1 ex. V.L., 2.VIII.; — f. *obversopunctata* Schrank, — 44 ex.: C., M.U., M.S. et G., capturés au mois de Juillet; — f. *litigiosa* Wse. 20 ex.: C., M.U. M.S. et G., VI—VII; — f. *quinquemaculata* F., 7 ex.: Cv. et M.U., VII.

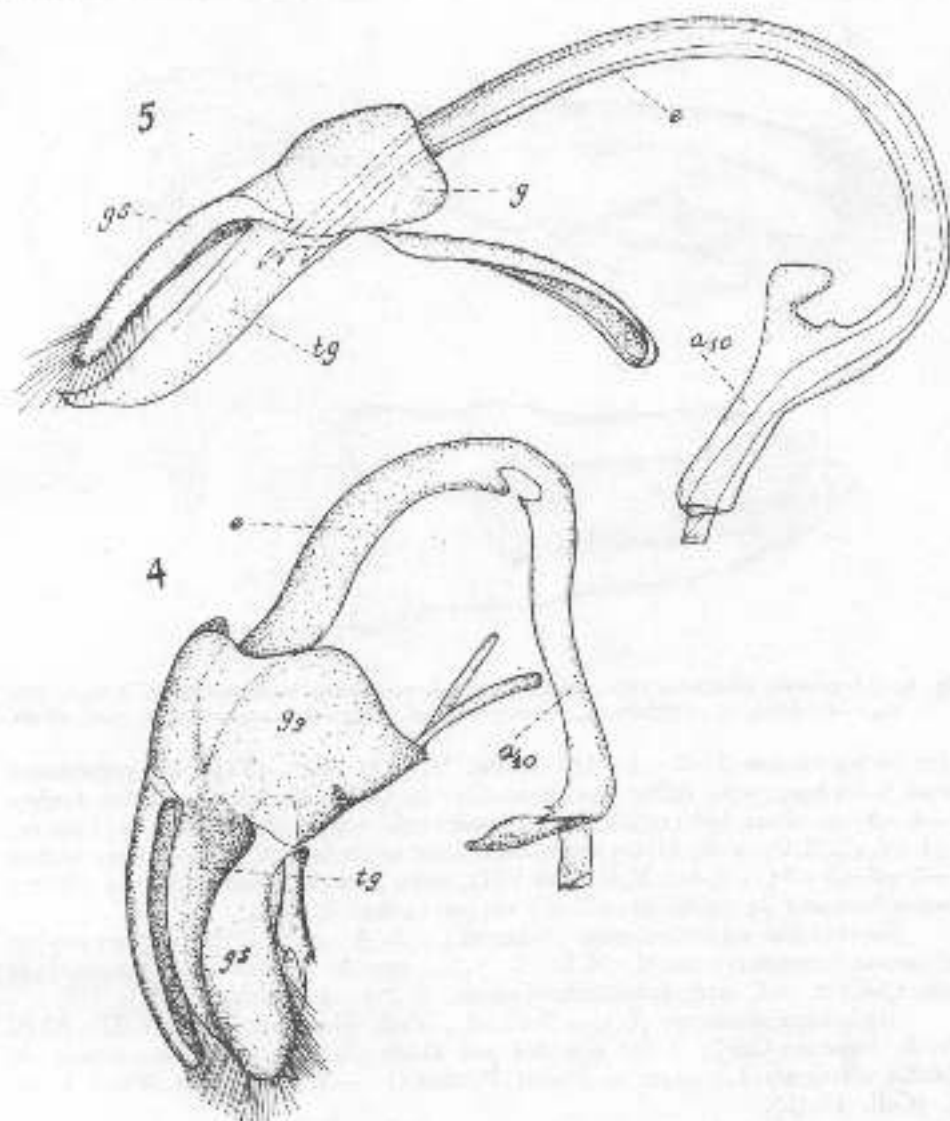


Fig. 4 et Fig. 5. — Armure génitale mâle, vue latérale, chez *Hippodamia tridecimpunctata* L. (fig. 4) et chez *Adalia decempunctata* L. (fig. 5).
 a_{10} = apodème, e. = édiège, g. = gonopode, gs. = gonostyle, tg. = gaine gonopodiale.

Nous avons trouvé en outre, plusieurs exemplaires bien différents de la forme nominative en ce qui concerne la disposition des taches sur les élytres, à savoir: — 3 ex.: C., M.U., au mois Juillet, qui présentent 7 taches noires sur les élytres, dont la tache scutellaire commune et en plus taches 1-4-5; — 2 ex. C., M.S., (VII) avec 9 taches noires, dont la tache scutel-

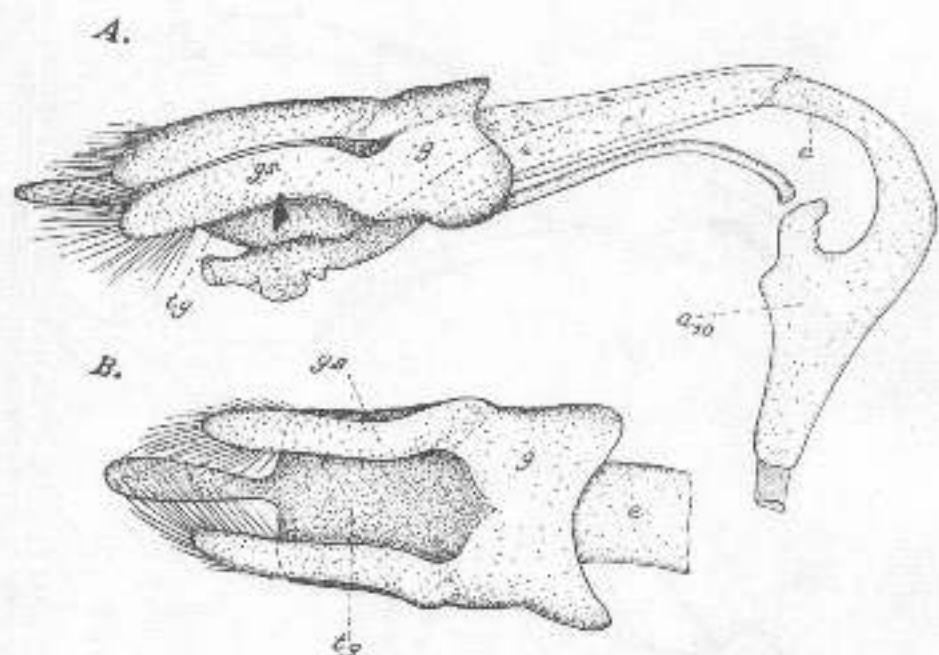


Fig. 6. — *Coccinella divaricata* Oliv., armure génitale mâle, vue latérale (A) et dorsale (B).
 a_{10} — apodème, e. — édéage, g. = gonopode, gs. = gonostyle, tg. = gaine gonopodiale.

laire et les taches 2—3—4—5; — 3 ex. M.U. et M.S., (VII), qui présentent aussi 9 taches, mais différents disposés: la tache scutellaire et les taches 1—4—5—6, dont les taches 5 et 6 sont très rapprochées l'une de l'autre; — 1 ex. ♂, M.U., avec 11 taches noires, dont la tache scutellaire et les taches 1—2—3—4—5; — 1 ex. M.U., (30.VII), avec 5 taches noires sur les élytres respectivement la tache scutellaire et les taches 1 et 4.

Semiadalia undecimnotata (Schneid.) — 5 ♂♂ et 9 ♀♀; c'est une espèce fréquente rencontrée au C., M.U. et V.L., sur la *Urtica* sp., pendant le mois Juillet. — f. *novempunctata* Fourer., 3 ex.: A., (Coll. Fleck).

Aphidecta obliterata (L.), — 5 ex. A., (Coll. Fleck), et S. 30 VIII., (Coll. Dr. A. Popescu-Gorj). A été signalée par Fleck (3) sous la dénomination de *Adalia obliterata* L., pour la région Prahova; — f. *sublineata* Wee.: 1 ex. A. (Coll. Fleck).

Tribu COCCINELLINI

Tythaspis (= *Mycraspis*) *sedecimpunctata* f. *duodecimpunctata* L. — 2 ex. C., 2.VIII; fréquemment rencontré depuis le bord de la mer jusqu'à l'altitude de 1450 m. (Mt. Godeanu).

Adalia decempunctata (L.), (= *Coccinella variabilis* F.) — 5 ex. V.L., S. et A., capturés pendant les mois de Mai-Juin-Juillet. Dans la Fig. 5, nous présentons l'armure génitale mâle, vue latéralement. On y voit les gonopodes 9 (g) avec les deux gonostyles (gs) légèrement recourbés à la partie basale

et limités apicalement par une touffe des soies denses et longues; la gaine gonopodiale (tg) grosse, au bout sensiblement rétréci et dirigé dorsalement.

Dans les collections du Musée d'Histoire Naturelle « Gr. Antipa » de Bucarest, nous avons identifié les formes suivantes: — f. *quadripunctata* L., 2 ex. A. (Coll. Fleck); — f. *sexpunctata* L. (= *trigemina* Wsc., *autumnalis* Wae., *Saalmülleri* Heyd.), 1 ex. A. (Coll. Fleck); — f. *octopunctata* Müll. (= *salicis* Wsc., *silesiaca* Schneid.), 2 ex. A. (Coll. Fleck); — f. *decempustulata* L. (= *guttatopunctata* L.), 3 ex. A., 20 VII (Coll. Fleck).

A. bipunctata (L.) (= *Coccinella dispar* Schneid.) — 13 ex. C., V.I., M.U., S. et A. C'est une espèce commune et active depuis le printemps jusqu'à la fin de l'automne, sur les plantes où les Aphidés se trouvent en masse. Ont été trouvées aussi les formes suivantes: — f. *quadrimaculata* Scop., 4 ex. M.U. 30.VII, sur les pruniers envahis par les Aphidés et A. (Coll. Fleck); — f. *sexpustulata* L., 4 ex. V.L., sur des cerisiers et pruniers, et A. (Coll. Fleck).

Coccinella septempunctata L. — 53 ex. M.U., V.I., C. et S. C'est une espèce très fréquente et nombreuse depuis le printemps jusqu'en automne, sur les différentes plantes attaquées par les Aphidés. Le mâle se distingue de la femelle non seulement par la taille (les ♂♂ sont plus petits) mais aussi et surtout par la présence d'une rangée de soies sensibles disposées transversalement postmédian, près de l'apex du dernier sternite abdominal; chez la femelle ces soies sont absentes.

C. quinquepunctata L. — 9 ex. C., M.U., V.I., Valea Cheitei capturés pendant les mois Mai-Juillet et A. (Coll. Fleck).

C. divaricata Oliv. (= *C. magnifica* Redtb., *C. distincta* Wsc.) — 2 ex. C., 27.VII. Elle a été longtemps considérée comme une aberration de *C. septempunctata* L. (2, 7), étant donné son aspect extérieur très ressemblant à celle-ci; elle diffère pourtant par la petite tache noire placée antémédian et marginalement, sur les élytres. Les caractères morphologiques nous montrent le plus clairement possible qu'il s'agit d'une espèce différente, car il suffit de regarder l'armure génitale mâle (Fig. 6 A, vue latérale ou la Fig. 6 B, vue dorsale) pour constater qu'elle se présente tout à fait autrement que celle de *C. septempunctata* L. (v. 9, Fig. 2). Ces différences sont visibles dans la forme des gonopodes (g), des gonostyles (gs.) et spécialement de la gaine gonopodiale (tg) dont plus que la moitié est rectangulaire, pour se rétrécir brusquement en forme spatulaire, dépassant en longueur les deux gonostyles (Fig. 6 B).

C. hieroglyphica L. — 1 ex. A., (Coll. Fleck). C'est une espèce peu fréquente dans la région investiguée par nous, comme d'ailleurs dans tout le pays.

Coccinella quatuordecimpustulata (L.) (= *Coccinella quatuordecimpustulata* L.) — 22 ex.: V.L., C.S., capturés pendant les mois de Juillet et Août. L'espèce fréquente et toujours en grand nombre.

Synharmonia conglobata (L.), (= *pineti* Wsc.) — 1 ex. V.L., 28.V. Bien que fréquente et nombreuse dans d'autres régions, elle est rare dans la Vallée de Prahova.

Sospita vigintiguttata (L.), a été signalée de S., par M. Ieniştea (5). L'espèce rare, connue dans notre pays seulement de quelques localités de Transylvanie et Bucovine.

Calvia decemguttata (L.), (= *imperfecta* Muls.) — 1 ex., M.U., 30.VII.

C. quatuordecimguttata (L.) — 2 ex., V.L., 28.VII.

Propylaea quatuordecimpunctata (L.) — 14 ex. capturés pendant les mois Juin et Juillet de C., V.L., B. et A. C'est une espèce fréquente et commune dans tout le pays. La Fig. 7 représente l'armure génitale mâle, vue latérale. Nous avons trouvé aussi les formes suivant: — f. *tetragonata* Laich., 13 ex., V.L. le mois de Juillet, commune et fréquente sur les cimes carpatiques et la Vallée de Prahova; — f. *parumpunctata* Sajo, 2 ex. V.L., VII.

Neomysia (= *Mysia* Muls., *Paramysia* Reit.) *oblongoguttata* L. — 1 ex. A. (Coll. Fleck). L'espèce qui se trouve sur le pin.

Tribu HALYZIINI

Halysia sedecimguttata (L.) — 28 ex., collectés de la Cr. et S. (P.S.), M.U., V.L., C., pendant le mois Juillet. A été signalée par Montandon (6). Espèce fréquente et localement nombreuse.

Vibidia duodecimguttata (Poda) — 6 ex. de la M.U., et V.L., capturés à la lisière des forêts, pendant les mois de Juillet et Août.

Thea vigintiduopunctata (L.) — 21 ex. de M.U., M.S. et V.L., capturés sur différentes plantes à la lisière des bois, les mois de Juin-Juillet. Espèce fréquente et nombreuse par endroits.

En conclusion, nous voulons souligner que dans la Vallée de Prahova, nous trouvons un grand nombre des espèces (28) et formes (24), la Fam. *Coccinellidae* étant beaucoup mieux représentée ici que dans la région de Bucarest, où sont connues 22 espèces et 14 formes. A celles signalées auparavant, nous ajouté de nouvelles localités de capture et pour les plus importantes espèces on figure et décrit l'aspect de l'armure génitale mâle, qui sont très évidentes pour une différence des espèces.

CONTRIBUȚIE LA CUNOAȘTEREA FAUNEI DE COCCINELIDE (COLEOPTERA, FAM. COCCINELLIDAE) DIN VALEA PRAHOVEI

REZUMAT

În lucrare se prezintă rezultatele cercetărilor privind reprezentanții Fam. *Coccinellidae*, (Coleoptera) identificați pe Valea Prahovei (Jud. Prahova) și anume 28 specii și 24 forme.

La fiecare specie și formă se dă denumirea cea mai nouă, se arată sinonimiile, materialului colectat și locurile de găsiră. De asemenea se fac unele observații ecologice și se descrie aspectul armăturii genitale masculine la 7 specii, arătându-se și importanța economică a câtorva specii, precum și frecvența și intensitatea găsirii lor în regiunea cercetată.

BIBLIOGRAPHIE.

1. BIELAWSKI (R.) — 1959. — Klucz do oznaczenia owadów Polski. Coccinellidae. *Polski Zwiasek Entomologiczny*, 19, 76.
2. BERTALAN (B.) — 1913. — Hódmezővásárhelyi Coccinellidák. *Rovartani Lapok*, 20, I—II: 5—10.
3. FLECK (ED.) — 1905. — Die Coleopteren Rumäniens. *Bul. Soc. de Sc. Bucuresci*, 14, 6: 729—735.
4. FLECK (ED.) — 1906. — Idem *Bul. Soc. de Sc. Bucuresci*, 15: 330—336.
5. IENIȘTEA (M.) — 1956. — Contribuții la cunoașterea faunei de Coleoptere din Valca Prahovei și M-ții Bucegi. *Analele Universității C. I. Parhon Buc., seria Științele Naturii*, 10: 123.
6. MONTANDON (A. I.) — 1908. — Notes sur la faune entomologique de la Roumanie. Additions au Catalogue des Coléoptères. *Bul. Soc. de Sc. Bucuresci*, 17, 1—2: 92—94.
7. REITTER (ED.) — 1906. — Catalogus Coleopterorum Europe.
8. REITTER (ED.) — 1913. — Fauna Germanica (Die Käfer des Deutschen Reiches). Stuttgart, 3: 124—147.
9. ROȘCA (A.) — 1968. — Contribution à la connaissance de la faune des Coccinellidés (Col. Coccinellidae) de Bucarest et ses environs. *Travaux de Muséum d'Histoire Naturelle et Gé. Antipaș*, 9: 437—445.
10. WINKLER (A.) — 1927. — Catalogus Coleopterorum regionis palaearecticae (Fam. Coccinellidae). Wien, 1.

